

Resultatliste Klasse L Kolleksjoner, Stammer, Grupper og Enkeltdyr

Lid
18.03.2022 - 20.03.2022
Vårutstilling

BIS	✿ Jonny Kirkebirkeland, Bergen og Omland KAL	1,0	Dvergvedder - Viltgrå	96 poeng
BIM	★ Arild Netland, Rogaland KAL	0,1	Hermelin - Chinchilla	96 poeng
1	Arild Netland	Rogaland KAL	0,3 Hermelin - Chinchilla	287 poeng
2	Arild Netland	Rogaland KAL	3,1 Hermelin - Viltgrå	381,5 poeng
3	Ingrid Harmens	Trøndelagen KAF	1,3 Alaska	381 poeng
4	Terje Engh	Grenland KAL	1,3 Dvergvedder - Viltgrå	380,5 poeng
5	Christine Louise Midtun	Jæren og Sandnes KAL	1,3 Hermelin - Jerngrå/ Viltsvart	380,5 poeng
6	Kristin H. Berg	Trøndelagen KAF	3,1 Hermelin - Viltgrå	380,5 poeng
7	Jonny Kirkebirkeland	Bergen og Omland KAL	3,0 Dvergvedder - Viltgrå	285,5 poeng
8	Bjørn Egeland	Rogaland KAL	3,0 Liten Wiener - Svart	285,5 poeng
9	Øyvind Reinartsen	Bergen og Omland KAL	3,0 Liten Chinchilla	285,5 poeng
10	Roger Nesvik og Heidi Jepsen	Haugaland KAL	3,0 Dverghare - Hvit Røddyd	285,5 poeng
11	Sturle Skeidsvoll	Bergen og Omland KAL	1,3 Liten Sølv - Svart	380 poeng
12	Terje Engh	Grenland KAL	1,3 Hermelin - Viltgrå/ Jerngrå	380 poeng
13	Thor Baste Spurkeland	Bergen og Omland KAL	1,3 Perle Ekorn	380 poeng
14	Odd Einar Svendsen	Haugaland KAL	2,2 Perle Ekorn	379,5 poeng
15	Kristin H. Berg	Trøndelagen KAF	3,1 Hermelin - Brun	379,5 poeng
16	Bjørn Egeland	Rogaland KAL	1,2 Liten Wiener - Blå	285 poeng
17	Thor Baste Spurkeland	Bergen og Omland KAL	1,2 Tan - Svart	285 poeng
18	Sturle Skeidsvoll	Bergen og Omland KAL	2,1 Liten Wiener - Blå	285 poeng
19	Sturle Skeidsvoll	Bergen og Omland KAL	1,3 Liten Havana	379 poeng
20	Oddvar Stangeland	Jæren og Sandnes KAL	1,2 Liten Tysk Vedder - Kappetegnet Viltgrå	284 poeng
21	Even Seland Nesse	Jr Haugaland KAL	2,1 Fransk Vedder - Viltgrå/ Jerngrå	284 poeng
22	Randi Olsen	Rogaland KAL	1,0 Tan - Svart	95,5 poeng
23	Odd Einar Svendsen	Haugaland KAL	0,1 Hollender - Blå	95 poeng
24	Odd Einar Svendsen	Haugaland KAL	1,0 Hollender - Svart	95 poeng
25	Alex Sebastièn I. Midtun	Jr Jæren og Sandnes KAL	1,0 Hermelin - Otter-tegnet Svart	95 poeng
26	Sofia Adelene S. Midtun	Jr Jæren og Sandnes KAL	1,0 Dvergvedder - Viltgrå	95 poeng
27	Sturle Skeidsvoll	Bergen og Omland KAL	1,0 Liten Sølv - Brun	95 poeng
28	Oddvar Stangeland	Jæren og Sandnes KAL	1,0 Liten Tysk Vedder - Viltgrå	95 poeng
29	Lina Svendsen	Haugaland KAL	0,1 Hollender - Viltgrå	94,5 poeng
30	Thor Baste Spurkeland	Bergen og Omland KAL	1,0 Wiener - Svart	94,5 poeng
31	Christine Louise Midtun	Jæren og Sandnes KAL	1,0 Hermelin - Otter-tegnet Svart	94,5 poeng
32	Oddvar Stangeland	Jæren og Sandnes KAL	1,0 Liten Tysk Vedder - Chinchilla	94,5 poeng

Resultatliste Klasse C Enkeltdyr

Lid
18.03.2022 - 20.03.2022
Vårutstilling

1	Roger Nesvik og Heidi Jebsen	Haugaland KAL	0,1	Dverghare - Otter-tegnet Brun	95 poeng
2	Roger Nesvik og Heidi Jebsen	Haugaland KAL	0,1	Hermelin - Otter-tegnet Brun	95 poeng
3	Kristin H. Berg	Trøndelagen KAF	1,0	Hermelin - Zobel-tegnet Blå	95 poeng
4	Roger Nesvik og Heidi Jebsen	Haugaland KAL	1,0	Hermelin - Viltgrå	95 poeng
5	Roger Lie	Haugaland KAL	1,0	Liten Havana	95 poeng
6	Roger Lie	Haugaland KAL	1,0	Liten Rex - Beige	94,5 poeng
7	Roger Nesvik og Heidi Jebsen	Haugaland KAL	1,0	Hermelin - Otter-tegnet Svart	94 poeng
8	Kristin H. Berg	Trøndelagen KAF	1,0	Hermelin - Otter-tegnet Svart	94 poeng
9	Roger Lie	Haugaland KAL	1,0	Liten Rex - Gulbrun (Isabella)	94 poeng
10	Rasmus Oscar Strandnes	Haugaland KAL	1,0	Dvergvedder - Gulbrun (Isabella)	93,5 poeng
11	Rasmus Oscar Strandnes	Haugaland KAL	1,0	Dvergvedder - Siameser-tegnet Brun	93 poeng

Resultatliste Klasse G Elitegrupper

Lid
18.03.2022 - 20.03.2022
Vårutstilling

1	Ingrid Harmens	Trøndelagen KAF	381 poeng
2	Roger Nesvik og Heidi Jebsen	Haugaland KAL	379 poeng
3	Kristin H. Berg	Trøndelagen KAF	378 poeng

- A Voksne dyr**
- B Ungdyr**
- C Enkeltdyr**
- G Elitegrupper**



Fransk Vedder

Idealvekt: 5,51 kg og høyere

Vedderen er kjent siden 1600-1700 tallet. Hengeørene har sannsynligvis framkommet gjennom en eller flere mutasjoner. Rasen har antakeligvis oppstått i Frankrike. Den første egentlige beskrivelsen av Fransk Vedder finnes i et fransk bokverk fra 1845, "Le Jardin de Plantes" av M Boitard. Første gang Fransk Vedder ble utstilt var i 1863. Ved denne utstillingen i Boulogneskogen i Paris var 19 av de 42 kaninene Veddere.

Even Seland Nesse, Haugaland KAL

																				Jr.
1																				
	Utgår				A	061	B93	1,0	23 mnd.	Viltgrå										
2	95	38	9	9	A	071	58U6	1,0	20 mnd.	Viltgrå										Til Salgs
3	94	38	9	8,5	A	112	B93	1,0	12 mnd.	Viltgrå										
4	94	38	9	8,5	A	131	IM33	1,0	9 mnd.	Viltgrå										
5	☼ 95	38	9	9	A	162	E521	1,0	8 mnd.	Jerngrå										Til Salgs
6	94	38	9	9	A	122	M896	0,1	11 mnd.	Viltgrå										
7	94	38	9	8,5	A	141	IM34	0,1	9 mnd.	Jerngrå										
8	94	38	9	9	A	165	E522	0,1	8 mnd.	Viltgrå										
21. plass kl. L											2,1	284 p.								



Wiener

Idealvekt: 4,01 kg og høyere

Hvit Wiener nedstammer fra Østerrike nærmere bestemt Wien. Rasens opphavsmann var Wilhelm Mycke. Den ble vist første gang i 1907. Svart Wiener nedstammer fra Tyskland.

Thor Baste Spurkeland, Bergen og Omland KAL

9	☼ 94,5	38,5	9	8,5	A	121	1R83	1,0	10 mnd.	Svart										
30. plass kl. L											1,0	94,5 p.								



Alaska

Idealvekt: 3,01 - 3,7 kg

Svarte kaniner har vært kjent siden 1700 tallet men ikke før 1907 ble det betraktet som en rase. Tyskeren Max Fischer stilte da ut svarte kaniner med en bestemt vekt og type og fikk dem opptatt i tysk standard under navnet Alaska. Rasen kom til Norden i 1920.

Ingrid Harmens, Trøndelagen KAF

10	☼	95,5	38,5	9	9	A	G1	931	46U9	1,0	34 mnd.
11		93,5	37,5	8,5	9	A		117	1R12	1,0	11 mnd.
12		93,5	37	8,5	9	A		121	8P54	1,0	10 mnd.
13		94,5	37,5	9	9	A		141	X258	1,0	9 mnd.
14		95,5	38	9	9,5	A	G1	036	7P68	0,1	22 mnd.
15		95	38	9	9	A	G1	115	8P57	0,1	11 mnd.
16		95	38	9	9	A	G1	123	1R16	0,1	10 mnd.
17		Utgår				A		132	1R20	0,1	10 mnd.
18		95	38	9	9	A		143	8P52	0,1	9 mnd.

3. plass kl. L

1,3 381 p.



Liten Tysk Vedder

Idealvekt: 3,01 - 4,0 kg

Rasen anses å nedstamme fra Tyskland der den ble tatt opp i standarden i 1968. I Holland ble den tatt opp i 1976. Tysk Vedder har framkommet gjennom krysning av Fransk Vedder og Dvergvedder.

Oddvar Stangeland, Jæren og Sandnes KAL

19		95	38	9	9	A		1161	Y978	1,0	10 mnd. Viltgrå
20		94	37,5	9	9	A		1202	78U0	1,0	10 mnd. Viltgrå
										1,0	95 p.
21		94,5	37,5	9	9	A		1191	1M35	1,0	10 mnd. Chinchilla
										1,0	94,5 p.
22		95	19	9	9	A		1204	6A12	1,0	10 mnd. Kappe Viltgrå
23		00	19	9	8,5	A		1241	1M12	1,0	10 mnd. Kappe Viltgrå
24		94	19	9	9	A		1244	K316	0,1	10 mnd. Kappe Viltgrå
25	☼	95	19	9	9,5	A		1237	E523	0,1	9 mnd. Kappe Viltgrå

20. plass kl. L

1,2 284 p.



Liten Chinchilla

Idealvekt: 2,51 - 3,2 kg

Rasen nedstammer fra Frankrike og ble vist første gang i 1913 på en utstillingen i Paris. Opphavsmannen til denne rase var en fransk ingeniør ved navn Cm. J Dybowski.

Øyvind Reinartsen, Bergen og Omland KAL

26	95	19	9	9	A	8011	23F4	1,0	47 mnd.
27	☼ 95,5	19	9	9,5	A	125	73U7	1,0	11 mnd.
28	95	18,5	9	9	A	132	X260	1,0	10 mnd.
29	94,5	19	9	9	A	158	K317	0,1	8 mnd.
30	Utgår				A	161	M995	0,1	8 mnd.
9. plass kl. L								3,0	285,5 p.



Perle Ekorn

Idealvekt: 2,51 - 3,2 kg

Perle Ekorn ble tatt fram nesten samtidig på to steder i Tyskland. Det var Karl Hoffmann i Düsseldorf og Heinz Deininger i Augsburg. Rasen ble vist første gang omkring 1920.

Odd Einar Svendsen, Haugaland KAL

31	95	38	9	9	A	042	R944	1,0	20 mnd.
32	94	37,5	9	9	A	1072	S106	1,0	8 mnd.
33	94,5	38	9	9	A	1074	78U2	1,0	8 mnd.
34	☼ 95,5	38	9	9,5	A	184	S111	0,1	9 mnd.
35	94,5	38	9	9	A	1075	K318	0,1	8 mnd.
14. plass kl. L								2,2	379,5 p.

Thor Baste Spurkeland, Bergen og Omland KAL

36	94,5	38,5	9	8,5	A	871	20F4	1,0	46 mnd.
37	95	38	9	9	A	051	T384	1,0	23 mnd.
38	95	38	9	9	A	041	M633	1,0	23 mnd.
39	93,5	37,5	8,5	9	A	141	M899	1,0	11 mnd.
40	94,5	37,5	9	9	A	171	K319	1,0	9 mnd.
41	95	38	9	9	A	182	1M13	1,0	9 mnd.
42	94,5	37,5	9	9	A	191	E508	1,0	8 mnd.
43	94,5	38	9	9	A	1102	E524	1,0	6 mnd.
44	94	38	9	8,5	A	1103	1M36	1,0	6 mnd.
45	95	38	9	9	A	192	Y979	0,1	8 mnd.
46	95	38	9	9	A	193	K320	0,1	8 mnd.
47	95	38	9	9	A	194	1M14	0,1	8 mnd.
48	93,5	37,5	9	9	A	1106	1M37	0,1	6 mnd.
49	94,5	38	9	9	A	1197	E525	0,1	6 mnd.

13. plass kl. L

1,3 380 p.



Liten Havana

Idealvekt: 2,51 - 3,2 kg

Ensfargede brune kaniner med rubinrød glans i øynene, anses å være av hollandsk opprinnelse, der de er kjent siden 1898. Franskmennene mener at rasen er fransk, mens sveitsiske oppdrettere har æren av å ha spredt rasen i Europa siden 1906.

Sturle Skeidsvoll, Bergen og Omland KAL

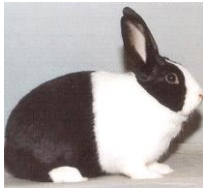
50	☼	95	38	9	9	A	9381	27F4	1,0	34 mnd.
51		94,5	37,5	9	9	A	1881	K289	1,0	10 mnd.
52		95	37,5	9	9,5	A	1752	75U6	0,1	10 mnd.
53		94,5	37,5	9	9	A	1812	75U7	0,1	10 mnd.
54		94,5	37,5	9	9	A	1813	1R66	0,1	10 mnd.
55		94,5	37,5	9	9	A	1883	K292	0,1	10 mnd.

19. plass kl. L

1,3 379 p.

Roger Lie, Haugaland KAL

56		95	38	9	9	C	1811	5A61	1,0	10 mnd.
----	--	----	----	---	---	---	------	------	-----	---------



Hollender

Idealvekt: 2,51 - 3,2 kg

Hollendertegnede kaniner finnes på hollandske malerier fra 1500-tallet. England er allikevel landet som har fått æren av å ha avlet fram dem, på midten av 1800-tallet, og da etter faste regler for tegningen.

Odd Einar Svendsen, Haugaland KAL

57 ⚙ 95 19 9 9 A 0671 K121 1,0 22 mnd. Svart

58 94 18,5 9 9 A 114 Y980 0,1 11 mnd. Svart

24. plass kl. L

1,0 95 p.

59 95 19 9 9 A 1108 K322 0,1 10 mnd. Blå

23. plass kl. L

0,1 95 p.

Lina Svendsen, Haugaland KAL

60 94,5 18,5 9 9 A 9043 1M38 0,1 33 mnd. Viltgrå

29. plass kl. L

0,1 94,5 p.



Liten Sølv

Idealvekt: 2,51 - 3,2 kg

Sølvkaniner har vært kjent i flere hundre år. Så tidlig som i 1631 er den beskrevet av engelskmannen Markham. Sølvkaninen er sannsynligvis verdens eldste kaninrase. Tyskerne mener at den stammer fra Burma og Siam. En del påstår at sølvkaniner fantes allerede lenge før Kristus.

Sturle Skeidsvoll, Bergen og Omland KAL

61 95 38 9 9 A 9361 3A12 1,0 34 mnd. Svart

62 95 38 9 9 A 1761 K297 1,0 10 mnd. Svart

63 95 38 9 9 A 1502 Y913 1,0 10 mnd. Svart

64 95 38 9 9 A 4113 1P85 0,1 93 mnd. Svart

65 ⚙ 95 38,5 9 9 A 1782 K300 0,1 10 mnd. Svart

66 95 38 9 9 A 1792 1R71 0,1 10 mnd. Svart

67 94,5 38 9 9 A 1822 5A64 0,1 10 mnd. Svart

68 95 38 9 9 A 1832 K350 0,1 10 mnd. Svart

11. plass kl. L

1,3 380 p.

69 95 38 9 9 A 1902 1R72 1,0 9 mnd. Brun

27. plass kl. L

1,0 95 p.



Tan

Idealvekt: 2,51 - 3,2 kg

Rasen stammer fra England og man tror at den oppsto en gang på 1880-tallet. Det finnes til og med beskrivelser på at den fantes allerede på 1860-tallet. Like fullt ble den vist første gang på en utstilling i 1887.

Randi Olsen, Rogaland KAL

70	☼	95,5	19	9	9,5	A	112	61U3	1,0	11 mnd.	Svart	
22. plass kl. L											1,0	95,5 p.

Thor Baste Spurkeland, Bergen og Omland KAL

71		95	19	9	9	A	0824	57U3	1,0	23 mnd.	Svart	
72		94	18,5	9	9	A	121	76U0	1,0	13 mnd.	Svart	
73		94	18,5	9	9	A	171	M848	1,0	10 mnd.	Svart	
74		94	18,5	9	9	A	181	47E0	1,0	10 mnd.	Svart	
75		95	19	9	9	A	144	S047	0,1	11 mnd.	Svart	
76		95	19	9	9	A	165	S091	0,1	11 mnd.	Svart	
17. plass kl. L											1,2	285 p.



Liten Wiener

Idealvekt: 2,51 - 3,2 kg

Liten Hvit Wiener nedstammer fra Danmark. Det var Arne Nielsen, Assens, som startet avlsarbeidet med denne rasen. Den ble vist første gang i 1990 på landsutstillingen i Aars, Danmark. Rasen ble tatt opp i Nordisk Kaninstandard 01.03.1991. Den forekommer i fargene hvit, viltgrå og blå.

Bjørn Egeland, Rogaland KAL

77		95	38	9	9	A	121	S065	1,0	11 mnd.	Blå	Til Salgs
78		94,5	37,5	9	9	A	116	1R34	0,1	11 mnd.	Blå	
79	☼	95,5	38	9	9,5	A	125	Y937	0,1	11 mnd.	Blå	
16. plass kl. L											1,2	285 p.
80		95	38	9	9	A	112	Y938	1,0	11 mnd.	Svart	Til Salgs
81		95,5	38	9	9,5	A	114	Y939	1,0	11 mnd.	Svart	Til Salgs
82		95	38	9	9	A	122	M869	1,0	11 mnd.	Svart	Til Salgs
8. plass kl. L											3,0	285,5 p.

Sturle Skeidsvoll, Bergen og Omland KAL

83		95	38	9	9	A	9392	5011	1,0	34 mnd.	Blå	
84		95	38	9	9	A	1862	76U4	1,0	10 mnd.	Blå	
85		95	38	9	9	A	1866	1R77	0,1	10 mnd.	Blå	
18. plass kl. L											2,1	285 p.



Liten Rex

Idealvekt: 1,71 - 2,1 kg

Liten Rex er en dvergtgave av den store Rex-kaninen.

Roger Lie, Haugaland KAL

86	☼	94,5	18,5	18	19	C	133	1M40	1,0	10 mnd.	Beige
87		94	18,5	18	18,5	C	146	1M39	1,0	6 mnd.	Gulbrun (Isabella)



Dvergvedder

Idealvekt: 1,41 - 1,9 kg

Dvergvedderen kommer fra Holland. Opphavsmannen Adrian de Cock fikk den opptatt i den Hollandske standard i 1964. I Nordisk standard ble den tatt opp i 1972.

Terje Engh, Grenland KAL

88		95	38	9	9	A	1920	3118	1,0	34 mnd.	Viltgrå
89		95	38	9	9	A	131	721H	1,0	11 mnd.	Viltgrå
90		95	38	9	9	A	151	722H	1,0	11 mnd.	Viltgrå
91		95	37,5	9	9	A	1212	E490	1,0	9 mnd.	Viltgrå
92		95,5	38	9,5	9	A	0112	Y817	0,1	22 mnd.	Viltgrå
93		95	38	9	9	A	0134	4A50	0,1	21 mnd.	Viltgrå
94		94	38	9	9	A	112	727H	0,1	11 mnd.	Viltgrå
95		95	38	9	9	A	191	733H	0,1	10 mnd.	Viltgrå
96		94,5	38	9	9	A	1123	734H	0,1	10 mnd.	Viltgrå
									4. plass kl. L	1,3	380,5 p.

Jonny Kirkebirkeland, Bergen og Omland KAL

97	☼	96	38	9	9,5	A	0101	M645	1,0	22 mnd.	Viltgrå
98		94	38	9	8,5	A	181	S071	1,0	10 mnd.	Viltgrå
99		95,5	38	9	9	A	1211	Y943	1,0	9 mnd.	Viltgrå
									7. plass kl. L	3,0	285,5 p.

Rasmus Oscar Strandnes, Haugaland KAL

100		93,5	37,5	9	9	C	028	1M41	1,0	22 mnd.	Gulbrun (Isabella)
101		93	18,5	9	9	C	128	M890	1,0	12 mnd.	Siameser Brun

Jr.

Sofia Adelene S. Midtun, Jæren og Sandnes KAL

102		95	38	9	9	A	1131	K325	1,0	9 mnd.	Viltgrå
103		92	38	9	9	A	1136	Y992	0,1	8 mnd.	Viltgrå
									26. plass kl. L	1,0	95 p.

Jr.



Hermelin

Idealvekt: 0,81 - 1,3 kg

Rasen nedstammer fra England der den ble stilt ut første gang i Hull i 1884. En engelskmann ved navn Meynell i Darlington er rasens opphavsmann.. Polish var navnet i England og rasen var da hvit. Den ble siden det som nå er Dverghare. På slutten av 1800-tallet ble Polish importert til Tyskland. Der arbeidet man videre med å utvikle rasen mot den type vi har på Hermelinen i dag. De fargede og tegnede variantene ble avlet fram i Holland og ble godkjent i 1940.

Terje Engh, Grenland KAL

104	95	38	9	9	A	905	V298	1,0	35 mnd.	Viltgrå
105	94	37,5	9	9	A	101	744H	1,0	11 mnd.	Jerngrå
106	94,5	38	9	9	A	141	748H	1,0	9 mnd.	Jerngrå
107	95	38	9	9	A	022	K209	0,1	23 mnd.	Jerngrå
108	95	38	9	9	A	036	49I0	0,1	22 mnd.	Viltgrå
109	95	38	9	9	A	102	749H	0,1	11 mnd.	Viltgrå

12. plass kl. L

1,3 380 p.

Alex Sebastien I. Midtun, Jæren og Sandnes KAL

110	95	19	9	9	A	108	62U2	1,0	11 mnd.	Otter Svart
111	92,5	18,5	9	9	A	129	78U7	1,0	8 mnd.	Otter Svart

25. plass kl. L

1,0 95 p.

Jr.

Kristin H. Berg, Trøndelagen KAF

112	94,5	38	9	8,5	A	864	R824	1,0	39 mnd.	Viltgrå
113	95	38	9	9	A	0331	5A17	1,0	19 mnd.	Viltgrå
114	95	38	9	9	A	G1 112	8P46	1,0	10 mnd.	Viltgrå
115	94,5	38	9	8,5	A	135	868H	1,0	8 mnd.	Viltgrå
116	95	38	9	9	A	139	1R58	1,0	8 mnd.	Viltgrå
117	95,5	38	9	9	A	192	X15	0,1	9 mnd.	Viltgrå

6. plass kl. L

3,1 380,5 p.

118	95	37,5	9	9	A	G1 101	R997	1,0	11 mnd.	Brun
119	94,5	38	9	9	A	105	8P20	1,0	11 mnd.	Brun
120	95	38	9	9	A	G1 107	8P26	1,0	11 mnd.	Brun
121	93	37	9	8,5	A	G1 121	R990	1,0	10 mnd.	Brun
122	95	38	9	9	A	145	895H	0,1	8 mnd.	Brun
123	93,5	37,5	9	8,5	A	146	6A02	0,1	8 mnd.	Brun

15. plass kl. L

3,1 379,5 p.

124	95	19	9	9	C	0221	48I6	1,0	20 mnd.	Zobel Blå
125	94	19	9	8,5	C	9241	Y711	1,0	33 mnd.	Otter Svart

Til Salgs

Til Salgs

Christine Louise Midtun, Jæren og Sandnes KAL

126	94	37,5	9	9	A	984	297E	1,0	33 mnd.	Jerngrå
127	93,5	38	9	8,5	A	011	S035	1,0	22 mnd.	Jerngrå
128	95	38	9	9	A	106	61U6	1,0	11 mnd.	Viltsvart
129	92,5	37,5	9	8,5	A	117	62U0	1,0	10 mnd.	Viltgrå
130	94,5	37,5	9	9	A	137	1M23	1,0	8 mnd.	Jerngrå
131	94,5	38	9	9	A	073	A93	1,0	7 mnd.	Viltgrå
132	93	37,5	9	9	A	561	A93	0,1	80 mnd.	Jerngrå
133	95	38	9	9	A	153	A93	0,1	9 mnd.	Viltsvart
134	93	37,5	9	9	A	135	E519	0,1	8 mnd.	Viltgrå
135	95	38	9	9	A	138	K332	0,1	8 mnd.	Jerngrå
136	95,5	38	9	9	A	130	1M22	0,1	8 mnd.	Viltsvart
5. plass kl. L						1,3 380,5 p.				
137	94,5	19	9	9	A	131	E518	1,0	8 mnd.	Otter Svart
138	92,5	19	9	9	A	105	62U4	0,1	11 mnd.	Otter Svart
139	Utgår				A	125	M881	0,1	10 mnd.	Otter Svart
31. plass kl. L						1,0 94,5 p.				

Roger Nesvik og Heidi Jebesen, Haugaland KAL

140	95	38	9	9	C	909	188E	1,0	37 mnd.	Viltgrå
141	94	19	9	8,5	C	G1 123	1M42	1,0	11 mnd.	Otter Svart
142	95	19	9	9,5	C	G1 111	E526	0,1	12 mnd.	Otter Brun

Arild Netland, Rogaland KAL

143	95,5	38	9	9	A	056	X218	1,0	21 mnd.	Viltgrå
144	95	38	9	9	A	132	75U0	1,0	11 mnd.	Viltgrå
145	95,5	38,5	9	9	A	103	Y949	1,0	10 mnd.	Viltgrå
146	95,5	38	9	9	A	151	63U8	1,0	10 mnd.	Viltgrå
147	95	38	9	9	A	152	76U5	1,0	10 mnd.	Viltgrå
148	95,5	38	9	9	A	188	Y950	1,0	9 mnd.	Viltgrå
149	94	37,5	9	9	A	135	63U6	0,1	10 mnd.	Viltgrå
150	94,5	38	9	9	A	177	63U9	0,1	10 mnd.	Viltgrå
151	94	37,5	9	9	A	162	64U0	0,1	10 mnd.	Viltgrå
152	95	38	9	9	A	181	53E4	0,1	9 mnd.	Viltgrå

2. plass kl. L

153	94,5	37,5	9	9	A	141	M907	1,0	10 mnd.	Chinchilla
154	94	38	9	8,5	A	194	76U7	1,0	8 mnd.	Chinchilla
155	95	38	9	9	A	196	M910	1,0	8 mnd.	Chinchilla
156	94,5	38	9	9	A	104	K330	0,1	11 mnd.	Chinchilla
157 ★	96	38,5	9	9	A	120	M908	0,1	11 mnd.	Chinchilla
158	95	38	9	9	A	157	E516	0,1	10 mnd.	Chinchilla
159	95	38	9	9	A	158	76U6	0,1	10 mnd.	Chinchilla
160	95,5	38	9	9	A	1201	Y986	0,1	8 mnd.	Chinchilla
161	95	37,5	9	9	A	193	5A73	0,1	8 mnd.	Chinchilla
162	95,5	38	9	9	A	195	76U8	0,1	8 mnd.	Chinchilla

1. plass kl. L

3,1 381,5 p.

0,3 287 p.



Dverghare

Idealvekt: 0,71 - 1,3 kg

Dvergharen nedstammer fra England og kalles der Polish. Mr George Hedworth, Darlington viste på en utstillingen i Hull i 1884 for første gang 17 hvite Polishkaniner.

Roger Nesvik og Heidi Jepsen, Haugaland KAL

163	95	37,5	9	9	A	G1	974	T274	1,0	35 mnd.	Hvit Røddøyd
164 ☼	95,5	38	9	9	A		983	59U7	1,0	29 mnd.	Hvit Røddøyd
165	94,5	37,5	9	9	A		984	S037	1,0	29 mnd.	Hvit Røddøyd
166	95	37,5	9	9	A		0021	59U8	1,0	24 mnd.	Hvit Røddøyd
167	95	38	9	9	A		0101	1M02	1,0	17 mnd.	Hvit Røddøyd
168	94,5	37,5	9	9	A		0041	1R81	1,0	11 mnd.	Hvit Røddøyd

10. plass kl. L

169	95	38	9	9,5	C	G1	1142	1R84	0,1	9 mnd.	Otter Brun
-----	----	----	---	-----	---	----	------	------	-----	--------	------------

3,0 285,5 p.