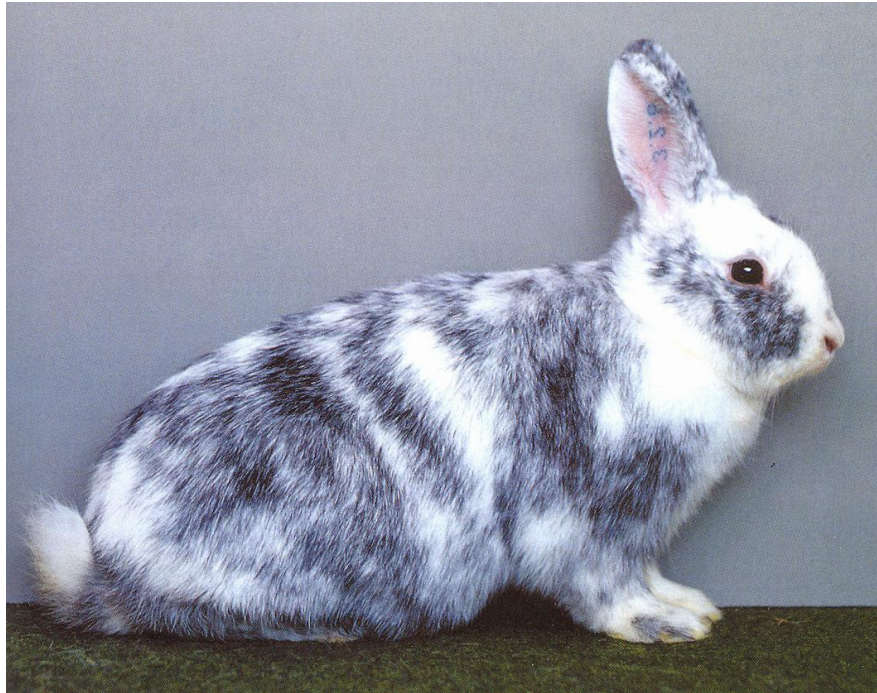


# Rhön



Dansk: Rhøn

Svensk: Rhøn

Finsk: Rhön

Rasen stammer fra Tyskland, Thüringen og er framkrysset mellom Liten Chinchilla og Japaner. Rhön har vært godkjent i Tyskland siden begynnelsen av 1980-tallet.

## Vektskala

### Ungdyr

Se beskrivelse under alminnelige bestemmelser side 36

For ungdyr angis en idealvekt i forhold til alderen som gir 5 poeng.

| Alder i måneder | Idealvekt i kg | Voksen         |         |
|-----------------|----------------|----------------|---------|
| 4 inntil 5 mnd  | 2,0            | 2,00 kg        | 0 poeng |
| 5 inntil 6 mnd  | 2,4            | 2,01 – 2,30 kg | 3 poeng |
| 6 inntil 7 mnd  | 2,5 - 3,2      | 2,31 – 2,50 kg | 4 poeng |
| max vekt        | 3,5            | 2,51 – 3,20 kg | 5 poeng |
|                 |                | 3,21 – 3,50 kg | 4 poeng |
|                 |                | 3,51 og høyere | 0 poeng |

### Poengskala

|                          |            |
|--------------------------|------------|
| Vekt                     | 5          |
| Rasepreg og presentasjon | 10         |
| Kroppform                | 20         |
| Pelsens tetthet          | 10         |
| Pelsens kvalitet         | 10         |
| Farge                    | 20         |
| Tegning                  | 20         |
| Kondisjon og pleie       | 5          |
| <b>Sum poeng</b>         | <b>100</b> |

# Rasepreg og presentasjon

Se beskrivelse under alminnelige bestemmelser side 36.

## Ører

Ørene er jevnt behåret, bæres stivt opprettstående og skal ha en avrundet overkant. Ørelengden skal harmonere med kroppsstørrelsen.

## Hode

Hodets størrelse skal hos både hanner og hunner harmonere med kroppsstørrelsen. Hannens hode er kraftig med bred panne og nese. Kjeven er fyldig og neseprofilen lett bøyd. Hunnens hode er smalere enn hannens.

## Hals

Kort, hodet sitter tett på kroppen.

## Hakepose

Hanner skal ikke ha hakepose. Det kan forekomme såkalt hakeskjegg. Dette er en tynn hudfold. Hunner bør ikke ha hakepose. Ved bedømmelse av hakepose skal dyret sitte i oppreist stilling.

### Vanlige feil som medfører poengfradrag

Mindre avvik fra rasepreg, idealtypen. Smalt hode og panne hos hanner og grovt hode hos hunner, spiss nese og ujevn neseprofil. Hode og ører som ikke harmonerer med kroppsstørrelsen. Tynne ører, dårlig avrunding, feilaktig ørestilling eller bøyd ørespisser. Antydning til hakepose hos hunner. Dårlig presentasjon.

### Diskvalifiserende feil

Store avvik fra rasepreg. Svake (svevende) ører. Sterkt hengende, dobbel eller skjev hakepose hos hunner. Kraftig hudfold på brystet eller beina. Hakepose eller antydning til det hos hanner.

# Kroppsform

Se beskrivelse under alminnelige bestemmelser side 45.

*Kroppen er kort og kompakt med forholdsvis god bredde.*

## Bryst

Forholdsvis bredt og kraftig.

## Rygg

Bred med god muskelansetting.

## Rygglinje

Rygglinjen går fra nakken til krysset i en meget svak bue (konveks). Derifra i en jevn bue (kvartssirkel) som slutter ved haleroten.

## Bein

Kraftige, rette og adskilte frambein som bærer kroppen opp fra underlaget. Skulderbladene sitter tett inntil kroppen. Kaninen skal stå på labbene. Bakbeina kraftige og skal bæres parallelt med kroppen.

## **Lår**

*Kraftige*, muskuløse uten framtreddende bein og med innsidene tett inntil kroppen.

## **Hale**

Normalt utviklet, rikt behåret og skal ligge inntil kroppen.

### **Vanlige feil som medfører poengfradrag**

Mindre avvik fra idealstørrelsen. En svak og spinklere kroppsbygning hos hanner. Smalt bryst. Svak ryggmuskulatur, ujevn rygglinje. Framtreddende skulderblad, svake og tynne frambein, lett gjennomtramp, bakbeina ikke parallelle med kroppen, høyt markert kryss. Steilt eller flatt kryss. Utstående lår.

### **Diskvalifiserende feil**

Totalt avvik fra de foreskrevne proporsjonene. Spiss rygg, sterk gjennomtramp på frambeina. Hjulbeint eller kalvbeint. Halen skjev i haleroten, brutt eller kroket. Meget kort, svakt utviklet hale.

## **Pels**

Se beskrivelse under alminnelige bestemmelser av normalhåret side 50

## **Farge**

Grunnfargen er hvit mens tegningsfargen varierer fra grå til svartgrå. Jo intensivere og klarere fargene er, desto bedre er det totale fargebildet.

Øyenfarge: brun                      Klofarge: hornfarget. En pote kan også ha ulikt fargede klør. Hvit klo på hvite tær og lyse klør på lyse tær.

### **Vanlige feil som medfører poengfradrag**

Gule eller brune innslag, matte eller svake farger.

### **Diskvalifiserende feil**

Avvikende farger, sterkt gult eller brunt slør. Brunskjær

## **Tegning**

Teckningen består av fläckar, ränder och spettet som är jämnt fördelade över hela kroppen. Huvud, öron och ben är också inkluderade. Svansen kan också vara enfärgad. Tegningen kan minne om utseende til en bjørkestamme

### **Vanlige feil som medfører poengfradrag**

Mangler tegning på ett øre eller begge frambein. Stor, grov eller utydelig tegning. Delt hodetegning.

### **Diskvalifiserende feil**

Feil tegning på hode eller begge ørene. Felt uten tegning som overskrider mer enn en fjerdedel av kroppen. Japanerlignende tegning.

## **Kondisjon og pleie**

Se beskrivelse under alminnelige bestemmelser side 48.