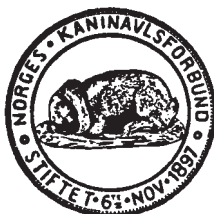




ÅRSMELDING og REGNSKAP 2012



*Norges
Kaninavlsforbund*

FORBUNDSTINGET

Quality Hotel Tønsberg, 22. februar 2013

Påmelding til Forbundstinget, som avholdes fredag 22. februar 2013, Quality Hotel Tønsberg, Ollebukta 3, kl 19³⁰



I henhold til NKF's lover, §5, minner vi om: Tilsluttet forening/lag, kan være representert med én person for hver påbegynt 50. medlem.

Fylkeslag, Spesialklubber, Dommergruppe, kan være representert med én person, samt at det skal være innbetalt en seniorkontingent, kr 430. For at representanten(e) også skal ha stemmerett under Forbundstinget, skal følgende dokumenter være innsendt: Årsmelding, regnskap og arbeidsplan.

Hvis dere ikke allerede har innsendt ovennevnte dokumenter, skal disse innsendes sammen med påmeldingen av representanten(e), og må sendes slik at disse foreligger senest onsdag 13.02.2013 til:
Bjørn Egeland, Frøyerveien 46, 4328 Sandnes
Dokumenter og påmelding av representant(er) kan sendes på e-post (helst som PDF-fil: årsmelding, regnskap og arbeidsplan) til:
sekreter@kanin-nkf.net

Reiseutgifter til Forbundstinget: Egenandel kr 1.000 pr representant. Overskytende kan etter søknad til NKF, ved kasserer Ivar Østli, Nordre Ålsvei 334, 2750 Gran, fås refundert. Med søknaden innsendes dokumentasjon på reiseutgifter, men det forutsettes utregnet etter billigste reisealternativ. Overnatting refunderes ikke.

Vi må be om at alle representanter tar med seg det tilsendte Tingdokument til Forbundstinget.

Påmelding fra: _____

Navn representant: _____

Navn representant: _____

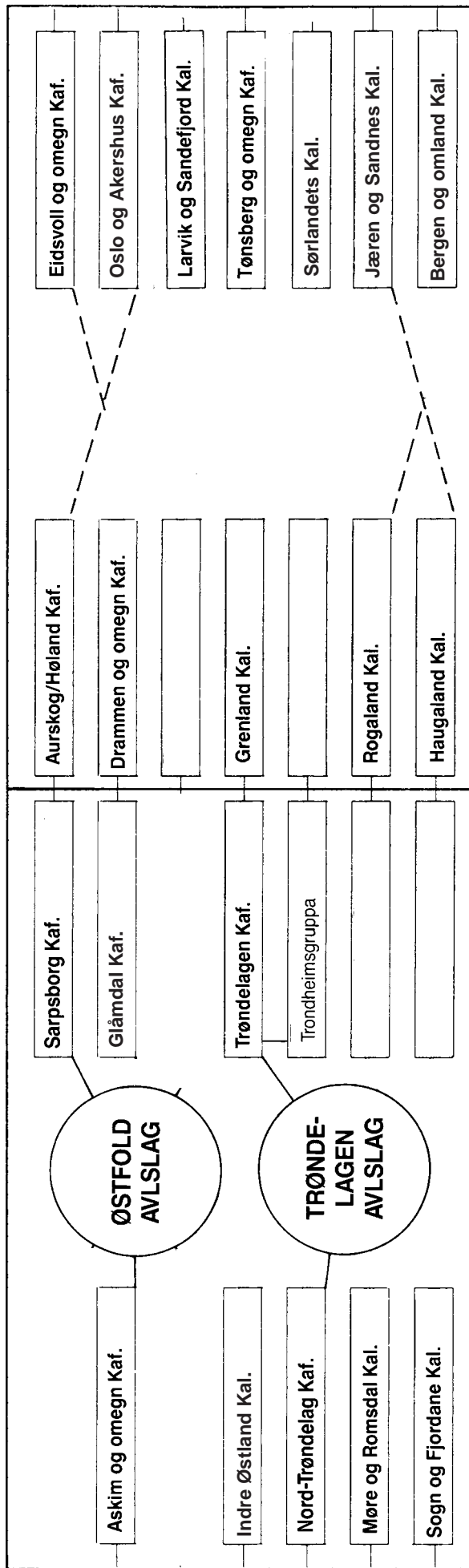
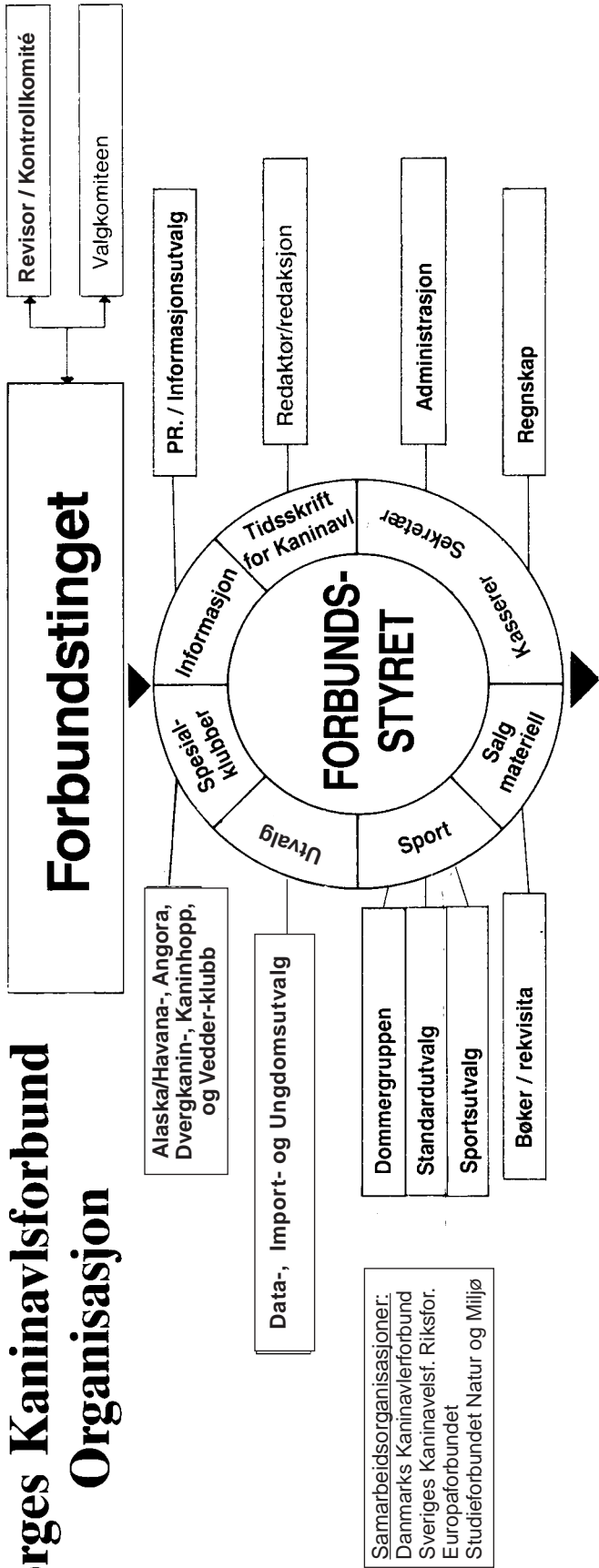
Vara representant: _____

underskrift for forening/lag/klubb/gruppe

INN H O L D

	side
Organisasjonsplan	4
Forretningsorden	5
Dagsorden	6
NKFs styre, utvalg, råd, grupper	7
NKFs æresmedlemmer	8
Styrets årsmelding for 2012	9
Styrets arbeidsplan for 2013	14
Årsmelding fra Datautvalget	15
Årsmelding fra Importutvalget	16
Årsmelding fra PR- og infoutvalget	17
Årsmelding fra Sportsutvalget	18
Årsmelding fra Standardutvalget	19
Årsmelding fra Ungdomsutvalget	20
Årsmelding fra Stambokkontoret	21
Årsmelding fra redaktør/Tidsskrift for Kaninavl	22
Årsmelding NKFs Dommergruppe	23
Regnskap Dommergruppen	25
Årsmelding fra Alaska- og Havana-klubben	26
Årsmelding fra Norsk Angora	27
Årsmelding fra Dvergkaninklubben	28
Årsmelding fra Norsk Vedderklubb	29
Årsrapport fra NKFs sekretær	30
Oversikt foreningenes medlemsantall	31
NKFs Resultatregnskap for 2012	32
Balanse pr 31.12.2012	33
Revisors beretning	34
Rapport fra Kontrollkomiteen	35
Styrets budsjettforslag 2014 / Kontingent 2014	36
Saker til behandling, forslag fra:	
1) Oslo&Akershus: Vedr. alder på dyr i kl B på LUU	37
2) Dommergruppen: Diverse endringer i NKFs lover	39
Fremtidige landsutstillinger	42

Norges Kaninavlsforbund Organisasjon



Forretningsorden

Gjelder ved alle Forbundsting

1: Forbundstingets forhandlinger er offentlige.

2: Konstituering:

- A) valg av møteleder/dirigent
- B) valg av 2 sekretærer (for føring av møteprotokoll)
- C) valg av 2 desisorer (til å underskrive protokoll)
- D) valg av tellekorps (til bruk ved stemmeavgivning)

3: Fastsette tid for pause.

4: Valg: Alle personvalg foregår skriftlig, dersom flere enn ett forslag (hvis ikke annet kreves) og alle velges enkeltvis. Alle valg skjer ved absolutt flertall, men ved likt stemmetall: trekning. Følgende valg skal gjennomføres:

- A) Leder, som velges for ett år.
- B) 2 styremedlemmer velges for 2 år (slik at 2 styremedlemmer hvert år er på valg).
- C) Etter forslag på, blant de fire styremedlemmer, velges nestleder for ett år.
- D) 3 varamedlemmer velges for ett år.
- E) Revisor med varamedlem velges for ett år.
- F) Kontrollkomité, 3 personer velges for ett år.
- G) Valgkomité, 3 personer velges for to år (én eller to er hvert år på valg).

5: Alle ordinære vedtak skjer ved simpelt flertall
(ved likt stemmetall er møteleders stemme avgjørende).

6. Lovendringer og endringer av tidligere fattede vedtak, krever 2/3 flertall for å kunne vedtas.

7: I protokollen innføres forslagene og avstemming, de fattede beslutninger, navn på de personer som hadde ordet og hva de sa og mente.

Forbundstinget kan vedta begrenset taletid og sette strek ved behandling av saker.

Dagsorden til Forbundstinget,

Quality Hotel Tønsberg, fredag 22. februar 2013:

1: Åpning ved leder

2: Opprop og godkjenning av fullmakter

3: Erklæring av møtets gyldighet

4: Konstituering:

A) valg av møtedirigent

B) valg av 2 sekretærer (for føring av møteprotokoll)

C) valg av 2 desisorer (til å underskrive protokoll)

D) valg av tellekorps (til bruk ved stemmeavgivning)

«Faginnslag»: Medlemsverving - ved Affe Hedlund

5: Behandle styrets årsmelding, samt gjennomgå øvrige årsmeldinger

6: Regnskap

7: Revisors beretning

8: Kontrollkomiteens rapport

9: Budsjett / Kontingent

10: Innkomne saker til behandling

11: Fastsette tid og sted for fremtidige Landsutstillinger

12: Valg - i følge NKFs lovverk

13: Avslutning

Styret, utvalg, komiteer, råd og grupper i Norges Kaninavl forbund 2012:

STYRET:

Leder: Gullik Klepaker, Larvik & Sandefjord

Nestleder: Johnny Lyshaug, Askim

Styremedlemmer:

Anne Lise Tvedt, Møre & Romsdal

Odd Einar Lundervold, Jæren & Sandnes

Rolf Ludvigsen, Larvik & Sandefjord

Varamedlemmer: Geir Nordvik, Jæren & Sandnes,

Anita Vadum Wilmann, Tønsberg og Kristin Berg, Trøndelagen.

Kontrollkomite: Alf Gunnes, Trøndelagen,

Torbjørn Frøland, Haugaland og Geir Hamre, Jæren & Sandnes.

Revisor: Sturle Skeidsvoll, Bergen. **Vararevisor:** Bjarne Øygard, Møre & Romsdal.

Valgkomite: Bjarne Øygard, Elin Stangeland og Snorre Jakobsen.

Redaktør «Tidsskrift for Kaninavl»: Bjørn Egeland, Rogaland.

Stambokfører: Rolf Ludvigsen, Larvik & Sandefjord.

Datautvalg: Rolf Ludvigsen, Larvik & Sandefjord,

Geir Nordvik, Jæren & Sandnes, Line Clausen, Grenland.

Importutvalg: Ivar Østli, Indre Østland,

Gullik Klepaker, Larvik & Sandefjord, Tor Gillerholtmoen, Indre Østland.

PR-/Infoutvalg: Bjørn Egeland, Rogaland, Henriette Overn, Drammen,

Aina Magnus, Tønsberg, Kristin Berg, Trøndelagen.

Webmaster: Kristin Berg.

Sportsutvalg: Johnny Lyshaug, Askim, Anne Mette Klepaker, Larvik & Sandefjord,

Anne B. Nguyen, Askim, Svein Clausen, Grenland, Ivar Østli, I. Østland,

Marit Jørgenrud, Askim, Karoline Klepaker, Larvik & Sandefjord.

Standardutvalg: Svein Clausen, Grenland,

Thormod Saue, Drammen, Gullik Klepaker, Larvik & Sandefjord.

Ungdomsutvalg: Anita Vadum Wilmann, Tønsberg, Geir Nordvik, Jæren & Sandnes.

Odd Einar Lundervold, Jæren & Sandnes, Helene Wilmann, Tønsberg

Dommergruppen: Thormod Saue, Drammen, Svein Clausen, Grenland

Odd Einar Lundervold, Jæren & Sandnes.

Europaforbundet: Svein Clausen, Grenland.

Administrasjon: Kasserer: Ivar Østli. Sekretær: Bjørn Egeland.



**Æresmedlemmer
i Norges Kaninavlsforbund
pr 31. desember 2012:**

Retsius Haga, Rogaland
tildelt: 23.02.1985

Jan Erik P. Baller, Sarpsborg
tildelt: 25.02.2000

Just Andersen, Tønsberg
tildelt: 24.02.2006

Carl Aage Sørensen, Danmark
tildelt: 24.02.2006

Rune Nilsson, Sverige
tildelt: 23.02.2007

Styrets årsmelding for 2012

FORBUNDSTINGET 2012

Norges Kaninavlslforbunds Forbundsting 2012, ble avholdt på Quality Hotel Panorama, Trondheim, i forbindelse med Landsutstilling for voksne dyr/NM, 21.-24. februar. LU/NM ble arrangert i Charlottenlundhallen, som et samarbeid mellom de to foreningene Trøndelagen KAF og Nord-Trøndelag KAF.

LU/NM-2012 var også en markering av Trøndelagen KAFs 100 års-jubileum.

Forbundstinget ble gjennomført fredag, 22. februar, fra kl 19 til 21.

På Forbundstinget møtte totalt 35 stemmeberettigede delegater, hvorav disse var representanter fra 16 foreninger/lag, ett fylkeslag, dommergruppen og 4 spesialklubber, samt 5 fra NKF's styre. I tillegg var det også gjester fra inn- og utland.

Den ordinære saksliste ble gjennomgått uten noen videre kommentarer.

Saker til behandling: For Forbundstinget var det fremlagt 3 saker som skulle behandles, og dette var 2 forslag fra Jæren & Sandnes KAL og ett fra Forbundsstyret.

Sak 1: Jæren & Sandnes fremmet forslag om at alt innhold i Nordisk Kaninstandard skulle legges ut på NKF's hjemmeside.

Vedtak: Forslaget falt. 9 stemte for, 23 stemte mot (Nordisk Kaninstandard er et felles nordisk «bokverk» og skal være de nordiske forbunds salgsvare).

Sak 2: Jæren & Sandnes fremmet forslag om endringer i reglene til Sportsutvalgets konkurranse: «Årets Utstiller».

Vedtak: Forslaget falt. Kun 3 stemte for å foreta endringer i nugjeldende regler.

Sak 3: Forbundsstyret fremmet forslag om lovendring i §10, vedr. dato for innsendelse av foreningenes medlemslister. Ønsket ny dato skulle bli satt til 1. februar.

Vedtak: Forslaget ble enstemmig godkjent.

Dagsorden, punkt 11: Fremtidige Landsutstillinger:

LUU/NM-2012: Forbundsstyret fikk en søknad fra Sarpsborg KAF like før Forbundstinget startet. Sarpsborg ønsket å arrangere LUU i Rakkestadhallen, 2.-4.11.12.

Søknaden inneholdt to punkter som Forbundsstyret måtte ta standpunkt til.

LU/NM-2013: Ingen søknader innkommet.

Forbundstinget ga NKF's styre fullmakt til å ta avgjørelse om fremtidige LUU/LU.

STYREMØTER i NKF

I 2012 er det avholdt 3 styremøter:

1) Styremøte, lørdag 7. januar, Langesund. Behandling av saker 1 til 16.

Til stede: Gullik Klepaker, Johnny Lyshaug, Anne Lise Tvedt, Rolf Ludvigsen og Ivar Østli.

2) Styremøte, lørdag 25. februar, Trondheim. Behandling av saker 17 til 27.

Til stede: Gullik Klepaker, Johnny Lyshaug, Rolf Ludvigsen, Anne Lise Tvedt, Odd Einar Lundervold, Anita Vadum Wilmann, Ivar Østli og Bjørn Egeland.

3) Styremøte, søndag 4. november, Rakkestadhallen. Behandling av saker 28 til 47.

Til stede: Gullik Klepaker, Johnny Lyshaug, Rolf Ludvigsen, Anne Lise Tvedt, Odd Einar Lundervold, Geir Nordvik, Anita Vadum Wilmann, Kristin Berg, Ivar Østli og Bjørn Egeland.

Referater fra styremøtene ligger tilgjengelig på: www.kanin-nkf.net

ADMINISTRASJON

Regnskapsførsel er utført av Ivar Østli.

Sekretærarbeidet er utført av Bjørn Egeland.

- Viser ellers til egen årsrapport fra sekretær og årsregnskap fra kasserer.

KONTINGENTSATSER

Kontingent for 2012 (foreningenes kontingentsatser inn til NKF) har vært følgende:

Senior kr 430 Junior kr 285 Fam. kr 155 Fam.pakke kr 895 Ab./dir. kr 500

Kontingenten justeres hvert år. Forbundstinget 2012 vedtok kontingenten for 2013 slik:

Senior kr 450 Junior kr 300 Fam. kr 175 Fam.pakke kr 975 Ab./dir. kr 520

REPRESENTASJON

NKF har blitt invitert og var representert på dansk LU, ved Odd Einar Lundervold. Svensk forbund inviterer fortsatt ikke de øvrige nordiske forbund til sin LU.

Vi har hatt besøk fra Danmark og Sverige under Landsutstillinger og Forbundsting. Dommergruppen har representert og vært på oppdrag ved utstillingsarrangementer i Danmark, Finland og Sverige.

UTSTILLINGER

Antall utstillinger i løpet av året 2012, er det utenom de to Landsutstillingene, arrangert 27 åpne lokal-og fylkesutstillinger, samt 3 foreningsbedømmelser.

Utstillingene har forholdsvis jevn geografisk fordeling. På utstillinger og konkurranser har det vært god interesse og mange kaniner, med bredt raseutvalg og varianter, samt flotte produkter. Antall bedømte dyr har gått noe ned i forhold til 2011.

For å kunne gi publikum bedre resultatservice gikk forbundet høsten 2010 til innkjøp av printer til bruk på utstillinger. Printeren er blitt brukt under flere landsutstillinger og «katalogservicen» fungerer bra der hvor printeren er blitt benyttet.

Printeren utleies til utstillingsarrangører gjennom Datautvalget.

Konkurransen «Årets Utstiller» som ble igangsatt i 2008, har også i 2012 hatt en positiv innvirkning. «Årets Utstiller» for 2012 ble Bjørn Egeland.

Konkurransen «Årets Utstillerforening» (sammenlagt for LUU-2011 og LU-2012), ble vunnet av Askim med 1895,5 p, foran Indre Østland med 1893,5 p.

Flere foreninger har også egne grupper med kaninhoppere som er med på å utvide det sportslige under arrangementene. Det gis honnør til foreninger for godt gjennomførte og publikumsvennlige arrangement og utstillinger.

Samarbeid med andre organisasjoner er positivt.

Landsutstillingen/NM 2012, for voksne dyr

- ble som nevnt i innledningen, arrangert i Charlottenlundhallen, 21.-24. februar, som et samarbeid mellom Trøndelagen KAF og Nord-Trøndelag KAF.

Her var påmeldt 1319 kaniner i 42 raser, samt 12 produkter. Totalt deltok 159 utstillere fra 18 foreninger og 109 hoppe-ekvipasjer.

Av vandrepokaler ble det utdelt 8 fra NKF, 25 rasepokaler, 1 for produkter og 1 for hopping.

Følgende personer kom på medaljeplasser:

- 1) Bjørn Egeland, Rogaland, Perle Ekorn 288 p.
- 2) Magnor Ølberg, Rogaland, Tan svart 287 p.
- 3) Bjarne Halsne, Rogaland, Tan svart 287 p.

Best in Show: Espen Klepaker, Larvik&Sandefjord, Belgisk Hare 96,5 p.

Vinner klasse E: Terje Engh, Grenland, Dvergvedder viltgrå 474 p.

Vinner klasse K: Hilde Krogedal, Rogaland, ullprodukter 96 p.

- Juniorer:
- 1) Espen Klepaker, Larvik&Sandefjord, Belgisk Hare 96,5 p.
 - 2) Stein Halvor Haugo, Indre Østland, Stor Sølv svart 284,5 p.
 - 3) Bjørnar Gundersen, Jæren&Sandnes, Dverghare viltgrå 284,5 p.

NM hopp: Krokett bane elite: Maria Ramsbacher. Høyde elite: Stine Grong Ruud.

Krokett bane veteran: Hallgjerd Seim Paulsen. Kombi: Jorunn Egner.

Hoppeklubbene; Gauldal, Leksvik&Mossvik og Trøndersprett var arrangører.

Landsutstillingen/NM 2012, for ungdyr

- ble arrangert 2. til 4. november av Sarpsborg KAF i Rakkestadhallen. Her var påmeldt 1019 ungdyr i 42 raser, 131 voksne dyr i klasse C og 14 produkter i klasse K. Det deltok 150 utstillere fra 16 foreninger og over 100 ekvipasjer i kaninhopping.

Følgende personer kom på medaljeplasser:

- 1) Kai Kveten, Askim, Blå Wiener 287,5 p.
- 2) Ivar Haugland, Jæren&Sandnes, Belgisk Hare viltrød 286,5 p.
- 3) Kjell Randby, Oslo&Akershus, Alaska 286,5 p.

Best in Show: Kai Kveten, Askim, Blå Wiener 96 p.

Vinner klasse C: Kari Jørgenrud, Askim, Rex castor 96 p.

Vinner klasse K: Camilla Rosvold, Nord-Trøndelag, ullprodukter 96 p.

- Juniorer:
- 1) Stein Halvor Haugo, Indre Østland, Stor Sølv svart 285 p.
 - 2) Sindre Bergsagel, Rogaland, Hermelin white zobel 284 p.
 - 3) Sigurd Baller, Sarpsborg, Hermelin hvit blåøyd 283,5 p.

NM hopp: Lengde elite: Madelen Bjerken. Rett bane elite: Lise Marie Ernestus.

Rett bane veteran: Jorunn Egner. Kombi: Victoria Lysvand.

Sarpsborg Hoppegruppe sto for gjennomføringen av hoppekonkurransene.

Fremtidige Landsutstillinger

LU/NM for voksne dyr 2013 arrangeres i Messehall A, Tønsberg, 21.-24. februar.

Foreningene Larvik&Sandefjord, Grenland og Tønsberg er arrangører.

Foreninger og lag oppfordres å søke om Landsutstillinger.

NKFs tilskudd til arrangører er kr 5,- pr katalognr.

Dommergruppen fritar avgiften på kr 5,- (for 1500 ktl.nr. - gjelder LU/NM).

HEDERSBEVISNINGER / PERSONALIA

I forbindelse med LU/NM-2012, ble følgende hedersbevisninger utdelt:

NKFs gull til: Arve Lilleøen, Alf Gunnes, Sverre Grandetrø, Erling Killingberg og Per Kløvstad. NKFs sølv til: Snorre Jacobsen, Per Egil Hagen og Rolf Nilsen.

NKFs nål med krans er tildelt: Kristin Berg, Anita Vadum Wilmann og Annette Floen.

TIDSSKRIFTET

Medlemsbladet «Tidsskrift for Kaninavl» kom i 2012 ut med 9 enkeltnummer (8 nr på 32 sider og ett nr på 48 sider) alle med fargetrykk. Bladet har variert innhold og er av god kvalitet, hvorav fargebilder i hver utgivelse. Redaktør er Bjørn Egeland.

- Viser også til egen melding fra red./Tidsskriftet.

UTVALGENE

Innen NKF arbeides det (sammensatt av 2-4 personer) i følgende 6 utvalg:

1) Data, 2) Import, 3) PR/info, 4) Sport, 5) Standard og 6) Ungdomsutvalg.

- Viser her til egne meldinger fra utvalgene.

FORENINGER/LAG og MEDLEMSTALLET

Totalt er 20 lokalforeninger tilsluttet NKF.

Pr 31.12.2012 står NKF registrert med totalt 817 medlemmer.

- Viser ellers til årsrapport fra sekretær med medlemsoversikt.

Kurs, utstillinger og god planlegging av aktuelle program til medlemsmøter, temasamlinger, samt kaninhopping og profilering av våre produkter/husflid, må være områder vi må forsøke å få med for å gjøre kaninhobbyen interessant for alle.

SPEIALKLUBBER

NKF har 5 spesialklubber: Norsk Angora, Dvergkaninklubben, Alaska- og Havana-klubben, Norsk Vedderklubb og Norges Kaninhoppforening (NKHf). Klubbene synliggjør seg på våre LU'er/NM med mesterskap, stands og egne premier/pokaler.

- Viser ellers til innkomne meldinger fra spesialklubbene.

DOMMERGRUPPEN

Dommergruppen er NKF's faglige ledd innen eksteriør og bedømmelse.

Gruppen består 14 autoriserte dommere.

- Viser ellers til egen melding og regnskap fra Dommergruppen.

STAMBOKKONTORET

Rolf Ludvigsen administrerer stambokkontoret og har ansvar for stambokføring.

- Viser ellers til egen melding fra stambokfører.

MATERIALSALGET

NKF's egne salgsvarer omfatter i hovedsak Nordisk Kaninstandard, merketenger/merkeutstyr, samt diverse skjema. Dagfinn Johansen er ansvarlig for materialsalget.

ØKONOMI

Gjennom året er regnskap fremlagt og gjennomgått av styret på styremøtene.

Videre er periodevis regnskap også utsendt elektronisk til styret.

Økonomistyringen oppfatter styret som betryggende.

Årets regnskap viser et overskudd på kroner 34.648.

IMPORTMULIGHETER

Å importere kaniner til Norge er mulig. Lover og regler for import fåes hos Mattilsynet, tlf. 06040, eller se: www.mattilsynet.no

NKFs Importutvalg har fungert som et ledd for rådgiving, og noen henvendelser og avklaringer behandles. Til støtte i avlsarbeidet for oppdrettere innen kjemperaser og store raser, bevilges det kroner 500 i tilskudd ved import.

Vi vil understreke at: Ingen kaniner kan krysse norsk grense uten papirer. Alle kaniner som innføres skal ha formelle/lovlige dokumenter. Kaniner som er importert, har en karantenetid på minst 30 dager + 30 dagers hjemmekarantene før de kan konkurrere/utstilles med andre kaniner. Alle som går med tanker om import av kaniner må først gjør en grundig undersøkelse, slik at dette foregår korrekt.

- Viser ellers til egen årsmelding fra Importutvalget.

KURS- og STUDIEARBEID

Studieforbundet Natur og Miljø, som NKF har stått tilknyttet siden 1992, er det i 2012 gjennomført 5 kurs: Norsk Angora 2, Indre Østland 1, Jæren&Sandnes 1 og Rogaland 1 kurs. Totalt utbetalt fra Natur og Miljø, kroner 6.370.

Tilsluttede foreninger og lag må bli flinkere til å avholde aktuelle kurs. Her har dere mulighet for å få ekstra kroner inn i klubbkassen, ved å innmelde kurs som kan gjennomføres på medlemsmøtene og andre samlinger.

Vi vil anbefale foreningene om å gjennomføre kurs i Nordisk Kaninstandard, Kaninoppdrett, Burbygging, Organisasjonslære, Fargegenetikk og Utstillingsprogrammet.

NKF PÅ INTERNETT

NKF har hatt egen hjemmeside på internett siden 1998, adresse er: www.kanin-nkf.net Ansvarlig for oppdateringer har vært Kristin Berg. Oppfordrer foreningene om å være behjelpelige hvis de har personer som kan være med på å forbedre NKFs internettside. Siden 2010 har vi også synliggjort oss på facebook.

Flere av lokalforeningene har også egne internettsider, hvor noen av dem er bra med utfyllende informasjon og opplysninger. En må vel få lov å legge til at hos en del er det «så som så» med oppdateringer.

NOEN SLUTTORD

Vi er glad for alt positivt arbeid for kaninsaken i alle ledd i NKFs virksomhet gjennom hele året, og det har gitt oss god basis for fortsatt innsats og framgang på viktige områder. Det er inspirerende å se at unge som eldre har stor glede av kaninhold, samhold og samarbeid, i et godt og trivelig kaninmiljø.

Vi gir en stor honnør til foreldre/foresatte som engasjerer seg på de forskjellige plan. Flere av våre lokale lag og foreninger har vært til stede på større og mindre messer og arrangementer landet rundt og disse fortjener en stor ros.

Sandnes, 31. desember 2012 / Letohallen, 12. januar 2013

Gullik Klepaker, leder / Johnny Lyshaug, nestleder / Anne Lise Tvedt, styremedlem

Rolf Ludvigsen, styremedlem / Geir Nordvik, varamedlem / Bjørn Egeland, sekretær

Styrets arbeidsplan for 2013:

Prioritere arbeidet med å ta vare på eksisterende medlemmer og verve nye medlemmer.

Opprettholde et godt informasjonsmaterieell, samt drive aktiv informasjonsvirksomhet i samarbeid med lokalforeningene.

Oppfordre lag/foreninger til å gjennomføre kurs, f.eks. de kursmuligheter som vi har gjennom «Natur og Miljø».

Sørge for at NKFs økonomi holdes på et positivt og stabilt nivå.

Arbeide for at flest mulig kjøper og aktivt bruker Nordisk Kaninstandard.

Utgi 8 nummer av Tidsskrift for Kaninavl, med god kvalitet.

Være med å arbeide for at det blir arrangert landsutstillinger/ NM for voksne dyr med klassene: A, E, K og NM i hopping (krokett bane elite+veteran, og høyde elite) og kombi (figur). og for ungdyr med klassene: B, K, C1,0 og NM i hopping (rett bane elite+veteran og lengde elite) og kombi 1,1 (slalom).

Arbeide aktivt innen alle av NKFs utvalg med oppgaver som til enhver tid melder seg.

Arbeide med å bedre forholdene optimalt for oppdrettere og utstillere innen kjemperaser og store raser.

Samarbeide med organisasjoner/lag/foreninger som har sammenfallende interesser med NKF.

Videreføre og styrke det internasjonale samarbeidet.

Årsmelding 2012 Datautvalget

Utvalget har i 2012 bestått av:
Rolf Ludvigsen, Geir Nordvik og Line Clausen

Datautvalget har i likhet med de siste årene hatt flest av de dagligdagse oppgavene. Det er en del support som tas på telefon og e-post. I tillegg bruker vi fortsatt internettverktøyet TeamViewer – med dette verktøyet kan Datautvalget ta kontroll over PC-en som arrangøren bruker og «fjernoperere» PC-en via internett - dette letter supporten betraktelig.

Dataprogrammet har i 2012 vært i bruk på 30 utstillinger og 2 registreringsbedømmelser.

Printeren vår ble i år kun brukt på LU i Trondheim.

Dataprogrammet ble solgt til Finland, et godt tilskudd i et slunkent regnskap.

Det har i år vært justeringer etc. i forb.m. Standardendringer.

Det kommer fremdeles noen innspill om ny funksjonalitet og det oppdages noen småfeil som må korrigeres. Det blir imidlertid mindre og mindre av dette.

Det er samarbeid mellom Datautvalget, NKF's sekretær, NKF's kasserer og Dommergruppen mhp. oversendelse av oppdaterte medlemslister, underlag for fakturering etter utstillinger og kvalitetskontroll.

Internettverktøyet Filemail brukes fremdeles for å sende ut databaser, og for retur av databaser etter endt utstilling. Det fungerer veldig bra.

Det understrekes at det er viktig at arrangørene tar back-up av databasefilen jevnlig mens man arrangerer en utstilling slik at ikke alle data forsvinner hvis en datafil eller datamaskin skulle gå i stykker. Like viktig er det at alle arrangører returnerer data etter avholdt utstilling/bedømmelse så raskt som praktisk mulig.

Larvik 01.01.2013 - Rolf Ludvigsen, leder

Årsrapport fra Importutvalget 2012

Importutvalget har 2012 bestått av
Ivar Østli (leder), Tor Gillerholtmoen og Gullik Klepaker

Importutvalget har i 2012 mottatt 6 henvendelser på telefon og mail. Henvendelsene har i hovedsak omhandlet generelle regler for import fra Norden, innbefattet parring av kaniner i Sverige og frakt av kaniner.

Mattilsynet har etter henvendelse fra Importutvalget bekreftet at det ikke er noen planer om å endre dagens regler for import av kaniner. Før eventuelle endringer av importreglene vill Norges Kaninavlsforbund bli kontaktet, samt være en naturlig del av en høringsgruppe.

Ut i fra antall henvendelser ser det ut som Mattilsynets regler er godt kjent blant våre medlemmer.

På tross av at det har vært noen henvendelser i år mener Importutvalget det samme som i årsmelding for 2011 (ingen henvendelser) at det bør vurderes om det er behov for et eget utvalg for import.

Til slutt vill Importutvalget minne om:

Det er importforbud til Norge, dvs. at Mattilsynets regler må følges ved import.

Gran, 04.01.2013

Ivar Østli, leder

Årsmelding 2012 fra PR- og informasjonsutvalget

PR- og informasjonsutvalget har i 2012 bestått av:
Bjørn Egeland, leder, Kristin Berg, Henriette Overn og Aina Magnus.

INFORMASJONS-STAND

Våre to store billedplakater/«roll-up-system» (størrelse 85 cm X 220 cm), synliggjør NKF med en informativ stand. På begge landsutstillinger, Trondheim/ Charlottenlundhallen i februar og Rakkestadhallen i november, er det rigget til stand med billedplakatene og mye materiell.

TK og info-brosjyren, «KANINER - en levende hobby», er folk interessert i og tar rikelig med seg, både på landsutstillingene og øvrige arrangementer. Utvalget må utvides med flere personer for å få en bedre bemanning av stands, og at disse personer fungerer som PR- og info-ansvarlige i sine regioner.

NKF PÅ INTERNETT og FACEBOOK

NKFs hjemmeside og Facebook, er underlagt PR- og informasjonsutvalget.

Kristin Berg har hatt ansvar for NKFs hjemmeside i 2012.

Det er ønskelig å få utbedret hjemmesiden, blant annet med et nytt og «friskere» design. Hvis det er medlemmer eller foreninger som kan være med på å bidra til at NKFs hjemmeside kan bli bedre, eller har nye ideer, så vennligst ta kontakt. Henriette Overn har tatt seg av det som foregår på Facebook.

BROSJYRER og PLAKATER

Informasjonsbrosjyren, «KANINER - en levende hobby», finnes på lager.

Alle nummer av TK de siste år er også på lager. For dere som trenger materiell til stands på arrangementer og utstillinger, vær vennlig å ta kontakt.

Utstillingsplakater er det ikke så mange igjen av.

Burbygging, eller «kaninens bolig», med burtegninger, beskrivelser og mål, samt bilder av forskjellige bur og staller, er tilgjengelig elektronisk (som PDF-fil) på NKFs internettside.

KURS

I TK er det gjennom hele året 2012 gitt oppfordringer om å avholde kurs.

I løpet av 2012 er det gjennomført 5 kurs: Indre Østland 1, Jæren&Sandnes 1, Rogaland 1 og Norsk Angora 2 kurs. Totalt utbetalt fra Natur og Miljø, kroner 6.370. Her må vi bli flinkere til å avholde kurs når det er en slik tilskuddsordning via Natur og Miljø. Disse kurs er enkle å gjennomføre på medlemsmøtene.

Årsmelding for Sportsutvalget 2012

Sportsutvalget har i 2012 bestått av følgende personer:

Johnny Lyshaug, Leder og ansvarlig Årets utstillter

Anne Mette Klepaker, ansvarlig Vandrepokaler/krus

Anne Bjerkeli Nguyen, ansvarlig Championater

Marit Jørgenrud, ansvarlig Årets utstillterforening.

Karoline Klepaker, ansvarlig Årets utstillterforening.

Svein Clausen, medlem og Ivar Østli, medlem.

Sportsutvalget er utvidet med 3 nye medlemmer siste året. Grunnen til dette er merarbeide med konkurransen Årets utstillterforening. Men også fordeling av Vandrepokaler/krus på LUU/NM og LU/NM krever mye arbeid.

Sportsutvalget har i året hatt mye arbeid med og få ny produsent til og lage Forbundets medaljer, da tidligere produsent Den Kongelige mynt på Kongsberg har sluttet og lage denne type medaljer. Etter god hjelp fra vår kontakt i Follo Graving kom vi i kontakt med ett firma i China som produserte disse for oss. Nå har vi medaljer for 10 år fremover.

Konkurransen Årets utstillter er fortsatt meget populær og hyggelig er det at mange utstillere deltar på flere utstillinger enn tidligere.

Bjørn Egeland ble Årets utstillter i 2012 etter og ha ledet konkurransen hele sesongen. Som nummer 2 ble Jokinen/Gillerholtmoen som kom sterkt på slutten og fikk samme poengsum som Bjørn Egeland. Kun 2 førsteplasser skilte konkurrentene. På 3 plass kom Silverkongen Bjarne Øygaard.

Søknad om Championater går på det jevne, 18 Championater er sendt ut i 2012. Sportsutvalget har i året fått en ny Championat Diplom som blir mer ferdigtrykt og mindre behov for bruk av kulepenn. Diplomet er laget av Bjørn Egeland og han trykker også denne for oss.

Føring av resultatene fra konkurransen Årets utstillter er også en del av utvalgets arbeid. Foreningene er meget flinke til og sende oss resultatene fra sine utstillinger. Dessverre forekommer det at foreninger glemmer og anonsere sine utstillinger i TK. Disse utstillinger blir ikke med i konkurransen da alle utstillinger skal annonseres i TK for og telle med i konkurransen.

På slutten av året besluttet sportsutvalget seg for at i tillegg til og premiere Årets Utstillter, også vil premiere nr 2 og nr 3 i konkurransen.

Sportsutvalget vil takke for ett godt sportslig år i 2012, med flotte utstillinger, høy kvalitet på utstilte kaniner og flotte prestasjoner i hoppekonkurransene.

Vi håper på god oppslutning om våre konkurranser: Årets utstillterforening og Årets utstillter 2013.

Hobøl, 06.01.2013 - For Sportsutvalget, Johnny Lyshaug, leder

Årsmelding Standardutvalget 2012

Utvalget har hatt følgende sammensetning:

Svein Clausen, leder (oppnevnt av forbundsstyret)

Thormod Saue (valgt av årsmøtet i dommergruppa)

Gullik Klepaker (valg av årsmøtet i dommergruppa)

I løpet av 2012 har ikke utvalget hatt fysiske møter, men vi har hatt en god dialog på telefon, epost og i forbindelse med dommeroppdrag.

Bekymringer om Finland' standard opptok oss, men vi har iløpet av 2012 mottatt ett eksemplar som nå viser at den tilslutt ble utgitt.

Det ble vedtatt i Moss februar 2010 at Standarden ikke skal endres, bortsett fra eventuelle nye raser, før februar 2015.

På tampen av året fikk utvalget oversendt en sak fra forbundsstyret til uttalelse.

Ellers har det ikke vært andre saker å referere.

Skien, 27.12.12

for Standardutvalget

Svein Clausen
leder

Årsmelding 2012 fra Ungdomsutvalget

Ungdomsutvalget har bestått av:
Anita Vadum Wilmann (leder),
Odd Einar Lundervold, Geir Nordvik og Helene Wilmann

Ungdomsutvalget ble opprettet i 2007 som et organ for å ivareta alle juniorenes interesse innen kaninhold og for å styrke medlemmenes kaninkompetanse.

I løpet av året 2013 har Ungdomsutvalget fungert som et bindeledd mellom NKF og Norges Kaninhoppforening (NKHF).

Det har vært arrangert en Ungdomskonferanse i 2012. Konferansen fant sted under LU/NM for Rasekaniner og NM i Kaninhopping lørdag 25. februar i Charlottenlundhallen i Trondheim. Litt skuffende deltagelse, men det er ikke lett å finne et tidspunkt der det ikke foregår andre aktiviteter som kaninhopping og årsmøter. Utvalget vil se nærmere på om kanskje vi bør endre tidspunktet ved senere anledninger. Nok en gang stor takk til Geir Nordvik for fremviste og bedømmelse av kaniner.

Utvalget jobber for at vi kan få til en konferanse også under LU/NM-2013. Utfordringen er å finne tid og mulighet under et stramt utstillings- og hoppeprogram. Vi vil derfor forsøke oss med en konferanse på fredagen og satser denne gang på et større oppmøte.

Takker for hjelp og innspill som har kommet i løpet av året. Er det noen som har tanker og ideer om hva som kan gjøres for ungdomsarbeidet i Kanin-Norge, både hopping og utstilling, vennligst ta kontakt med oss i Ungdomsutvalget.

Tønsberg, 08.01.2013,
for Ungdomsutvalget i NKF
Anita Vadum Wilmann

Årsmelding 2012 fra Stambokkontoret

Stambokkontoret har i 2012 ikke hatt noen utstillinger å legge inn manuelt. Det betyr at alle utstillinger nå benytter programmet, det er et gledelig resultat. Databasen inneholder nå i overkant av 40000 kaniner og drøyt 83000 bedømmelser. Det er et ønske at enda flere blir bevisst stambokas verdi og fyller ut korrekte opplysninger ved påmelding av uregistrerte dyr, her mangler det fremdeles mye. Det hadde vært på sin plass med litt hjelp, spesielt til enkelte juniorer og "ferskinger" når det gjelder påføring av data ved påmelding.

Totalt er det i 2012 påmeldt 7272 katalognummer fordelt på 192 varianter. Det har vært arrangert 30 utstillinger og 2 registreringsbedømmelser. Dette er 1161 katalognummer færre enn forrige år.

4 dyr er tildelt 96,5p og 57 er tildelt 96p.

Det er stilt ut flest Tan svart med 493 stk tett fulgt av Dvervedder viltgrå med 466 og Hermelin hvit rødøyd med 418 (av varianter).

Det er i 2012 solgt kun 90 stamtavler, en tilbakegang med 51 fra 2011. Salg av stamtavler på LU har vært populært, og er lettvinnt for utstillere som skal selge, eller har kjøpt dyr. De fleste stamtavlene sendes nå som PDF pr mail. Det har vært godt mottatt og sparer porto og tid.

Fra statistikken kan nevnes følgende gode utstillingsresultater i 2012:

Variant	93,5	94	94,5	95	95,5	96	96,5
Liten Sølv - Svart	26	37	70	62	21	8	2
Perle Ekorn	23	52	67	59	17	4	1
Belgisk Hare - Viltrød (Harefarget)	19	41	61	30	6	3	1
Tan - Svart	35	86	134	127	39	16	
Hermelin - Hvit Rødøyd	45	98	106	80	13	5	
Zobel - Brun	5	9	26	18	11	4	
Blå Wiener	6	7	30	32	9	4	
Angora - Hvit Rødøyd	9	9	16	14	6	3	
Alaska	15	35	36	32	8	2	
Liten Wiener - Blå	11	43	64	46	5	2	
Hvit Land	25	43	53	46	8	1	
Zobel - Blå	3	16	21	25	6	1	
Hermelin - Otter-tegnet Svart		4	4	9	5	1	
Dverghare - Viltgrå	17	30	29	22	1	1	
Rex - Castor	4	13	22	16		1	
Dvervedder - Viltgrå	55	84	90	75	24		
Liten Havana	33	55	66	41	6		
Hermelin - Viltgrå	18	39	28	23	6		
Hermelin - Chinchilla	8	12	15	18	6		
Thyringer	19	50	53	30	5		
Hermelin - Zobel-tegnet Blå	9	19	20	22	3		
Belgisk Kjempe - Viltgrå	15	16	12	13	3		
Stor Sølv - Svart	25	40	36	32	2		
Liten Tysk Vedder - Viltgrå	7	10	10	2	2		
Dverghare - Hvit Rødøyd	17	33	31	27	1		
Sachsengold	14	41	36	26	1		

Årsrapport 2012 - Tidsskrift for Kaninavl

REDAKTØR: Bjørn Egeland.

UTGIVELSER: NKFs medlemsblad, Tidsskrift for Kaninavl (TK), har i 2012 blitt utgitt med 9 enkeltnummer (8 utgivelser har vært på 32 sider, og august-utgivelsen var ett fyldig blad på 48 sider).

INNHold:

I hovedsak har bladets innhold omfattet følgende:

- 1: Presentasjon/reportasjebesøk hos oppdrettere.
- 2: Diverse aktuelle fagartikler har jevnlig blitt inntatt.
- 3: Utstillingsreferater, med bred dekninger av våre landsutstillinger.
- 4: Tekst og bilder fra spesialklubbene,
herav flere dekninger fra Norsk Angoras aktiviteter, samt resultater og bilder innen kaninhopp.

ARBEIDSPLAN for 2013:

Antall utgivelser for 2013 er i arbeidsplanen til NKFs styre, satt opp med 8 utgivelser. Bladets utforming og innhold fortsetter i samme «spor», men 3 av de 8 nummer vil utvides og utgis som 48-sidig blad, som da vil dekke inn de «tapte» sider, i forhold til 10 utgivelser.

Redaktør har et stort ønske om mer innspill/innlegg fra medlemmene.

Nok en gang etterlyses faglige innlegg og bilder fra alle kategorier innen vår medlemsmasse, som f.eks.: Produkter, Angora, oppdretter-erfaringer, bygging av bur/stall, hoppe- og treningstips, fôring og annet lignende.

TAKK for innsendte bidrag, bilder og annet:

Takk til de foreninger som hurtig sender inn referater fra aktiviteter og utstillinger. Takk til dere medlemmer som i 2012 har bidratt med artikler og bilder, samt alt av «smått og stort».

Til slutt en stor takk til de foreninger som kjøper annonseplass til utstillinger og annet.

Sandnes, 31.12.2012 - Bjørn Egeland, redaktør

Norges Kaninavl forbunds Dommergruppe

Årsmelding fra 01.01.2012 til 31.12.2012

Styret har bestått av følgende i år 2012

Leder / sekretær: Thormod Saue

Nestleder/Kasserer: Svein Clausen

Sekretær: Odd Einar Lundervold

Varamann: Jan Erik P. Baller

Representant m/vara til Tinget 2012: Thormod Saue / Svein Clausen

Representant m/vara til St.komiteen: Thormod Saue og Gullik Klepaker /
Geir Nordvik

Revisor m/vara: Sturle Skeidsvoll / Johnny Lyshaug

Dommergruppen har dessverre blitt redusert til 14 dommere i løpet av 2012.

Roar Strand har takket for seg og Dommergruppen takker for hans innsats.

Det ble avholdt Dommerkonferanse i Rogaland, hvor Aarbakke stilte lokaler til disposisjon og vi retter en takk til de lokale som hjalp med organiseringen.

Det har i løpet av året blitt 111 oppdrag fordelt på 30 utstillinger, derav 1 klubbmesterskap. I tillegg kommer 2 reg- bedømmelser.

Dommeroppdragene fordeler seg slik:

Dommer:	Norge:	Overd:	Utlandet:	Totalt:
Thormod Saue	11	9	4	15
Svein Clausen	5	1	1	6
Jan Erik P. Baller	8	3	1	9
Svein Lundgren	6		1	7
Sturle Skeidsvoll	8	2		8
Gullik Klepaker	7	1	3	10
Johnny Lyshaug	8		3	11
Kjell Helge Jåtun	5	3		5
Per Egil Hagen	10	5	2	12
Bjørn Egeland	5		1	6
Odd Einar Lundervold	5		1	6
Tor Gillerholtmoen	5		1	6
Geir Nordvik	6			6
Snorre Jacobsen	7		2	9
	95	24	20	115
Kjell Carnbrand	2			
Affe Hedlund	3			
Glenn Larsson	2			
Christer Järnede	1			
Pierre Eriksson	1			
Stefan Fernlund	1			

Jørn Schmidt	2
Paul E. Søndergaard	1
Erik Rasmussen	1
Benny Garly	1
Per Søndergaard	1
	16

Dommerelever:

Ingen elever for øyeblikket, men styret arbeider kontinuerlig med saken.

Styremøter:

Det ble avholdt et styremøte i Sandefjord i september, foruten mailer og telefonsamtaler.

Dommerkonferanse:

Det ble avholdt Dommerkonferanse og Jæren og Sandnes (JOSK) var teknisk arrangør. Lokalene som ble stilt til disposisjon var eid av Aarbakke. Det er vel første gang bedømmelsen har foregått midt i mellom maskineringsmaskiner og arbeidene ansatte. Bepisingen på konferansen ble foretatt i bedriftens kantine. Takk til Svein Ødegård og Arild Gundersen for anskaffelse av lokaler og tilrettelegging. Overnattingen ble foretatt på Jæren Hotell hvor også middag ble inntatt på lørdagen.

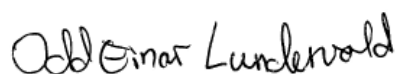
Søndagen var Arild Netland på konferansen og holdt et meget interessant foredrag om Hermelin.

Representasjon:

Thormod Saue har representert gruppen på Forbundstinget og på svensk og dansk dommerkonferanse.

Thormod og Gullik representerer gruppen i Standardkomiteen.

For dommergruppen



Odd Einar Lundervold
sekretær

ÅRSREGNSKAP FOR 2012 NKF DOMMERGRUPPE

		Budsjett 2012			Budsjett 2012
<u>Inntekter</u>			<u>Kostnader</u>		
Utstillingsavgift	29 275,00		Dommerprøver	-	
Renteinntekter	170,00	33800	Dommerkonferanse	24 274,00	35000
Tilskudd NKF	-	200	Deltakelse utenlandske konferanser	4 500,00	4000
			Kontingent NKF	430,00	430
			Bårebukett /Gave	-	570
			Styremøter	1 776,00	2000
			Bankgebyrer	-	
Sum	29 445,00	34000	Sum	30 980,00	42000

<u>Aktiva</u>			<u>Passiva</u>	
Bank 9494.05.32145	23 251,37		Egenkapital IB	24 971,37
Fordringer	185,00		Årets resultat	-1 535,00
			Kortsiktig gjeld	-
Sum	23 436,37	Sum		23 436,37

Skien, 31.12.2012 / 08.01.2013

Leder

Kasserer

Regnskap for Dommergruppen 2012

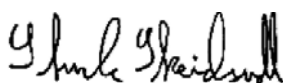
Regnskapet er gjennomgått og funnet i orden.

Føring av regnskapet er gjort etter god regnskaps skikk. Bankinnskudd og kasse stemmer med oppgitt i regnskapet.

Økonomien til dommergruppen er fortsatt så svak at det kan bli svært vanskelig å opprettholde en dommerkonferanse p. r år. Dommerkonferansen i 2012 ble svært billig etter god planlegging fra styret og kjempe innsats fra Rogaland. Dette kan bli vanskelig å repetere hvert år dersom økonomien styrkes vesentlig.

Økningen av dommeravgiften til 7,50 kroner p. r dyr fra 01.01.2013 vil gi en 50 % økning av inntektene til dommergruppen. Dette vil balansere budsjettet for 2013, slik at det blir mulig også i 2013 og avholde en dommerkonferanse . Jeg anbefaler dommergruppen å godkjenne regnskapet for 2012.

Bruvoll 16.01.13



Sturle Skeidvoll
Revisor

Årsmelding 2012 fra Alaska og Havana-klubben

Styret har i 2012 bestått av:

Leder: Anne Mette Klepaker
Kasserer: Rolf Ludvigsen
Sekretær: Anne Bjerkeli Nguyen
Styremedlem: Oddmund Veka
Redaktør: Affe Hedlund



Årsmøtet ble som vanlig holdt under LU, denne gang i Trondheim
Årsmøtesakene ble gjennomgått uten disputer.

To raser i samme klubb, kaniner i sort og brun smoking er en suksess. Rasene som klubben omfatter er fortsatt høyt oppe på premielistene. Begge raser er utstilt i omtrent samme antall som i fjor. Klubben har mange stabile oppdrettere, det lover godt for rasenes kvalitet også i fremtiden.

Representant på forbundstinget var Jørn Schmidt - første gang i historien en danske møter, han er medlem i NKF.

Vi er pr. 31.12.12 21 medlemmer, 2 mer enn i fjor. Det er ikke holdt ordinære medlemsmøter eller styremøter men holdt kontakt gjennom utstillingssesongen, post og telefon.

Black Mail er kommet ut med 2 nummer, et fra Anne B. Nguyen og et elektronisk fra Affe Hedlund.

Klubben deler ut sine flotte sløyfer på LU/LUU. Disse gikk i 2012 til:
LU Sverige: Alaska: Peter Ahneløw (ble Best in show også!)

Havana: Gøran Stolpe

LU/DM Danmark: Alaska: Jørn Schmidt

Havana: Bent Jensen

LU/NM Norge: Alaska: Ingrid Harmens

Havana: Rolf Ludvigsen

LUU: Alaska: Ingrid Harmens

Havana: Rolf Ludvigsen

Larvik 31.12.2012 - Anne Mette Klepaker, leder

Årsmelding vil bli lagt fram til godkjenning på årsmøtet i Tønsberg, lørdag 23.02.2013

Årsmelding 2012 - Norsk Angora

Styret i Norsk Angora har i 2012 bestått av:

Leder: Bente Torland

Nestleder: Hilde Krogedal

Kasserer: Unni Grete Brubakken

Sekretær: Jonette Sulen Myrbostad

Styremedlem: Liv Marit Nygård

Første vara: Anita Løveseter

Andre vara: Kjell B. Frøyland

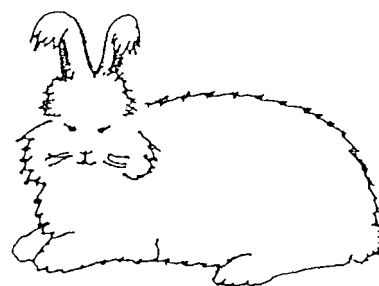
Valgkomite: Venche Frøyland og Elin M. Hovde

Revisor: Elina Jokinen

Nestleder Hilde Krogedal fikk jobben som kasserer etter LUU/NM -12

Kasserer Unni Grete Brubakken er styremedlem i stedet.

Styremedlem Liv Marit Nygård, første vara Anita Løveseter og valgkomitemedlem Elin M Hovde har ikke betalt kontingent for 2012, og følgelig er Kjell B. Frøyland i styret som styremedlem, og valgkomiteen mangler ett medlem.



NORSK ANGORA

Norsk Angora har avholdt stand ved LU/NM og LUU/NM, samt at medlemmer har fremmet Angora ved mindre tilstelninger.

Det ble holdt sommersamling/kurs i forbindelse med sommerutstillingen til Indre Østland på Nes, Hedmarken.

Medlemmer har stilt ut Angoraer og produkter på flere utstillinger i løpet av året.

Norsk Angora jobber med en ny hjemmeside, da den gamle var dyr å drifte.

Norsk Angora har opprettet en Facebookgruppe for medlemmer i foreningen.

Sølvskjeer ble utdelt ved landsutstillingene.

LU/NM 2012 gikk skjeene til:

Beste hvite Angora: Bente Torland

Beste fargede Angora: Anita Myklebust

Beste produkt: Hilde Krogedal

LUU/NM 2012:

Beste hvite Angora: Bente Torland

Beste fargede Angora: Bente Torland

Beste produkt: Camilla Rosvold

Arbeidsplan for Norsk Angora 2013

Påse at vedtekter følges og fremme angoraavlen.

Dele ut sølvskjeer på LU/NM og LUU/NM

Ha stand på LU/NM og LUU/NM med klipping, spinning, salg av produkter og oppfordre medlemmer til deltakelse i klasse K.

Avholde årsmøte på LU/NM 2013.

Avholde styremøter ved behov, gjerne uten og fysisk møtes.

Planlegge og avholde sommersamling/medlemsmøte.

Jonette Sulen Myrbostad, Sekretær

Årsmeldingen legges fram til behandling på årsmøtet under LU/NM i Tønsberg

Årsmelding 2012 - Dvergkaninklubben

Styret og øvrige verv 2012:

Leder: Elina Jokinen

Nest.leder: Marianne Wernersen

Sekr: Svein Ødegård

Kass: Thor Øivind Larsen

St.medl Arild Netland

St.medl: Jarluf Lomeland

Varamann: Geir Hamre

Webmaster: Elina Jokinen

Revisor: Torund Thorvaldsen

Valgkomite: Jarluf Lomeland og Monica Stangeland.

Årsmøtet ble avholdt i Trondheim under LU

Styremøter: Styret har hatt kontakt via mail.

Medlemstallet er 46.

Medlemskontigent var uendret i 2012.

Økonomi er fortsatt bra og har en kapital på 25.563,30

Arrangement og Utmerkelser:

Variant sløyfer og sløyfer til juniorer var delt ut som vanligt i LU og LUU.

Arbeidsplan 2013:

Påse at vedtekter følges

Avholde årsmøtet under LU

Oppfølging og utdeling av sløyfer for

BIR, BIM og BIV og til juniorer på LU/LUU

Stand under LU og LUU med info

Referat fra LU og LUU til TK

Opprettholde medlemsinfo gjennom TK

Opprettholde hjemmesida

Brumunddal 07.01.2013

For styret leder Elina Jokinen, sekretær Svein Ødegård

Årsmelding legges frem til behandling på årsmøtet under LU-2013 i Tønsberg



Årsmelding 2012

Norsk Vedderklubb



Årsmøtet i Norsk Vedderklubb for 2012 ble avholdt i Trondheim lørdag 24. februar.

Bare 4 medlemmer var til stede.

Styret dette året har bestått av Torgeir Vestenfor, leder, Raymond Voll, nestleder, Kristin Berg, sekretær og Elin Stangeland, kasserer. Vi hadde ett styremøte under LUU i Rakkestad, ellers har styret hatt jevnlig kontakt på mail gjennom året.

Det har i 2012 vært 15 medlemmer, en gledelig økning fra tidligere år. Antall veddere som er å se på utstillinger er også økende, og spesielt Fransk Vedder har hatt en oppgang der også kvaliteten er blitt bedre. For Liten Tysk Vedder og Dvergvedder er vel antall dyr og kvalitet mye likt det som har vært vist de siste år, Dvergvedder er ofte å se helt i toppen på premielistene.

Norsk Vedderklubb har i 2012 kjøpt inn en del nye pokaler som det konkurreres med under LU og LUU. Det er blant annet satt opp pokaler for beste hu i alle tre veddervarianter under LU. Fra Den Danske Vedderklubben har vi mottatt pokal som skal til best utstiller ifølge premielista.

Til slutt den mest prestisjefylte pokalen som det konkurreres med under LU; pokalen som går til den mest rasetyperiske vedder. Denne pokalen har nå fått påmontert stett, fordi den var fullskrevet med navn. Pokalen ble satt opp første gang under LU 1992. Vinner 2012 ble Geir Vidar Asgrimsplass med en Fransk Vedder hann (Geir Vidar har forøvrig nå to napp i pokalen).

Da mye av innestående beløp i klubben er brukt til innkjøp av nye pokaler, har styret for 2013 foreslått å heve kontingenten til kr 200. Dette ble av våre medlemmer etter en forespørsel positivt mottatt.

Styret i Norsk Vedderklubb føler vi er inne i en positiv utvikling. Medlemmene er optimistiske og engasjerte. Mange er aktive på stands og utstillinger, og resultatene viser at mange lykkes med sin hobby.

Torgeir Vestenfor, leder

Årsmeldingen legges fram til behandling på årsmøtet under LU i Tønsberg

Årsrapport for 2012 fra NKF's sekretær

Registrering av medlemmer:

Størstedelen av arbeidet består av å legge inn alle NKF's medlemmer og ajourføre medlemsregisteret. Hver måned summeres alle innkomne medlemmer og så oversendes en liste over disse til kasserer som foretar utsendelse av faktura til hver enkel forening som har innmeldt medlemmene.

Til hver TK-utsendelse klargjøres registeret for utprinting av adresselapper.

For hver nyinnmeldt medlem blir det laget til en velkomstpakke og slike velkomst-pakker utsendes jevnlig hele året, 10 til 20 pakker hver måned.

Rask innrapportering fra foreningskasserer av medlemmer som har betalt, er et sterkt ønske. Det er viktig at nye medlemmer kommer raskt inn i vårt medlemssystem.

Styrearbeid:

Sekretær utarbeider saksliste til styremøtene i samarbeid med leder.

2012 har vært et rolig år med hensyn til saker og styremøter.

Henvendelser:

En god del e-post-henvendelser har det blitt også i 2012. Hovedsakelig er dette fra enkelte medlemmer, hvor det går på spørsmål om råd og vink omkring kaninhold, utstillinger og diverse annet.

En del postpakker utsendes, samt overleverer en del materiell til foreninger som ønsker brosjyrer og tidligere TK-utgaver.

Utstillingsplakater og blanke bedømmelseskort er også utsendt.

En god del «ikke-medlemmer» kommer med spørsmål, og det handler for det meste om: Kjøp og salg, medlemskap, burtyper, bursystem, kaninhold i «større sammenheng», feriehjelp, samt mange andre spørsmål.

Litt statistikk og tall:

I 2011 ble vi totalt 861 medlemmer, hvorav 188 var helt nye - og 36 av disse ble innmeldt i perioden 1.10.-31.12.-2011.

For 2012 viser statistikken at vi ble totalt 817 medlemmer, hvorav 181 var helt nye - og 37 av disse ble innmeldt i perioden 01.10.-31.12.-2012.

(viser ellers til foreningsoversikt på neste side)

Medlems-/ foreningsbarometer pr 31.12.2012

Forening	Totalt	Senior	Junior	Fam.
Sarpsborg	90	31	29	30
Jæren og Sandnes	87	37	20	30
Nord-Trøndelag	74	20	26	28
Trøndelagen	61	28	10	23
Indre Østland	55	33	14	8
Askim	53	29	9	15
Tønsberg	53	24	22	7
Rogaland	46	18	20	8
Møre og Romsdal	45	16	7	22
Haugaland	35	15	16	4
Bergen	35	23	7	5
Drammen	34	21	6	7
Sørlandets	26	18	3	5
Larvik og Sandefjord	22	13	1	8
Oslo og Akershus	22	16	6	
Glåmdal	19	11	3	5
Eidsvoll	16	11	3	2
Sogn og Fjordane	14	8	1	5
Grenland	14	12		2
Aurskog / Høland	11	6	5	
Norsk Angora	2	2		
Direkte medlemmer	3	3		
Sum	817	395	208	214
Utvekslingsblader	30			

Regnskap 2012 - Norges Kaninavl forbund

	2011 regnskap	2012 regnskap	2012 budsjett
Inntekter			
Medlemskontingent	251 494	248 975	280 000
Annonser i Tidsskrift	47 597	53 793	55 000
Materialsalg, overskudd	9 358	7 862	10 000
Bruk av utstillingsprogram	42 480	36 355	40 000
Utleie printer	3 835	3 234	
Salg dataprogram til Finland		24 800	
Andre inntekter	4 093	4 280	5 000
Renteinntekt	9 813	10 478	10 000
Sum Inntekter	368 669	389 777	400 000

Kostnader

Godtgjørelser (note 1)	60 000	60 000	60 000
Administrasjon	3 410	1 440	3 000
Forbundsstyret	34 852	35 343	47 000
Gjester/representasjon	7 400	3 640	12 000
Forbundstinget	2 540	3 146	5 000
Fortjenestemedaljer og gaver	8 872	11 510	10 000
Trykking Tidsskrift inkludert porto	215 000	201 500	215 000
Andre driftskostnader (note 2)	58 965	35 687	40 000
Diverse kostnader	2 752	2 863	3 000
Sum Kostnader	393 792	355 130	395 000
Overskudd / -Underskudd	- 25 123	34 648	5 000

Note 1 Godtgjørelser

Redaktør	20 000	20 000	
Kasserer	20 000	20 000	
Sekretær	20 000	20 000	
Sum	60 000	60 000	60 000

Note 2 Andre driftskostnader

Importutvalget, importstøtte til medlemmer	1 000		
PR- og Info: Utsendelse reklamemateriell	530	950	
PR- og Info: Trykking infobrosjyrer	7 200		
Sportsutvalget: Premier og medaljer	8 837	14 253	
Graving vandrepokaler	11 835	2 675	
Europaforbundet	919	851	
Tilskudd til LU/NM + LUU/NM	12 755	12 475	
Kostnad printer	10 889	4 483	
Tilskudd dommergruppa	5 000		
Sum andre driftskostnader	58 965	35 687	40 000

Norges Kaninavl forbund

Balanse pr 31.12.2012

EIENDELER:

Innkjøpte varer for videresalg	24 128,70
Kundefordringer	21 244,00
Kundefordringer materialsalg	9 313,50
Bankinnskudd 5104.05.16763	9 104,69
Bankinnskudd 5104.71.04045 (høyrente)	448 559,05
Sum eiendeler	512 349,94

EGENKAPITAL:

Udisponert årsresultat	- 34 647,81
Annen egenkapital	- 430 506,03
Sum egenkapital	- 465 153,84

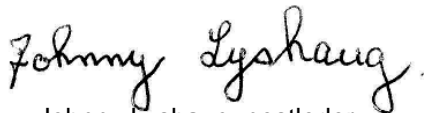
GJELD:

Leverandørgjeld	- 22 888,10
Moss KAF (avsluttet 31.01.08)	- 24 308,00
Sum kortsiktig gjeld	- 47 196,10
Sum egenkapital og gjeld	- 512 349,94

Letohallen, 12.01.2013



Gullik Klepaker, leder



Johnny Lyshaug, nestleder



Ivar Østli, kasserer



Anne Lise Tvedt, styremedlem



Rolf Ludvigsen, styremedlem



Geir Nordvik, varamedlem

Revisors beretning

Regnskap for NKF 2012

Regnskapet er gjennomgått og funnet i orden.

Føring av regnskapet er gjort etter god regnskaps skikk. Bankinnskudd og kasse stemmer med oppgitt i regnskap.

Kasserer skal ha ros for et godt og oversiktlig regnskap. Leder har i perioden informert om den økonomiske situasjonen og tiltak som er gjort for å hindre underskudd.

Forbundet får et overskudd på rundt 34 500 kroner i 2012.

Etter gjennomgang av regnskapet skal Forbundet ha ros for nøktern drift. Det er gjort flere besparelser i budsjettet som hindrer underskudd. Det kan nevnes kutting av et nummer av Tidsskrift, rimeligere gravering av rasepokaler samt betydelige besparelser av utgifter til styrets arbeid.

Budsjettunderskuddet er relatert til nedgang i antall medlemmer i NKF i 2012 som i 2011.

NKF fikk i 2012 ekstraordinær inntekt på 24 500 kroner. Dette var salg av NKF's utstillingsprogram til Finland.

NKF har fortsatt en fornuftig økonomi. Styret prioriterer å beholde aktiviteten på avls arbeid og medlemsverving også i budsjettene for 2013 og 2014. Dette er en fornuftig og viktig prioritering da medlemskontingenten er hovedinntekten for forbundet.

Jeg anbefaler forbundstinget å godkjenne regnskapet for 2012 og budsjettet for 2014.

Bruvoll 15.01.13



Sturle Skeidsvoll
Revisor

Rapport 2012

- fra Kontrollkomiteen

Kontrollkomiteens medlemmer har fått tilsendt referat regelmessig fra forbundsstyrets møter. Det er også blitt oversendt regnskapsoversikter i forbindelse med styremøtene, og årsregnskapet er tilsendt.

Det er avholdt 3 styremøter som har vært fulltallige bortsett fra ett. På alle møtene er det blitt referert innkommet post. Økonomien er blitt tett oppfulgt av styret.

Referat fra styremøtene er nå gjort tilgjengelig på www.kanin-nkf.net. Tidligere var referatene trykt i TK. Omleggingen krever noe mer innsats for å holde seg orientert.

Forbundsstyret har gjennomført de vedtak som ble fattet på siste forbundsting.

Tidsskriftet er blitt utgitt med 9 nummer i 2012. Dette er ett nr. mindre enn budsjettert med. Ett nummer er kommet ut som "dobbelnummer" med 48 sider. TK er fortsatt allsidig, og holder høy kvalitet.

Medlemstallet har siste året gått ned med 44 stykker. Dette er en trend som nå har vart i flere år. Alle ledd i NKF bør ta dette alvorlig og gjøre alt som er mulig for å snu denne trenden.

Regnskapet for 2012 viser et overskudd på kr. 34.647. Dette er et solid resultat, og viser at styret har god økonomikontroll. Kr. 24.500 var riktignok ekstraordinære inntekter, men styret skal ha honnør for at de tok grep i sommer og endret ett nr av TK til dobbelnummer da det så ut for at regnskapet skulle gå i minus.

Kontrollkomiteen vil understreke hvor viktig det er at vi har god tone og godt miljø blant medlemmene. Dette må vi alle tenke over.

Kontrollkomiteen vil gi en stor honnør til styret, alle tillitsvalgte og oppdretterne for innsatsen også dette året.

16.01.2013

Geir Hamre

Alf Gunnes

Torbjørn Frøland

Norges Kaninavl forbund

- styrets forslag til budsjett for 2014

	2012 regnskap	2013 budsjett	2013 budsjett revidert	2014 budsjett forslag
<u>Inntekter</u>				
Medlemskontingent	248 975	282 000	250 000	255 000
Annonser i Tidsskrift	53 793	55 000	55 000	55 000
Materialsalg, overskudd	7 862	10 000	8 000	8 000
Bruk av utstillingsprogram	36 355	40 000	40 000	40 000
Moss KAF, avsluttet 31.01.08			24 308	
Salg dataprogram Finland	24 800			
Andre inntekter	7 514	5 000	5 000	5 000
Renteinntekt	10 478	10 000	10 000	10 000
Sum inntekter	389 777	400 000	392 308	373 000
<u>Kostnader</u>				
Godtgjørelser	60 000	60 000	60 000	60 000
Administrasjon	1 440	3 000	3 000	3 000
Forbundsstyret	35 344	47 000	47 000	47 000
Gjester/representasjon	3 640	12 000	12 000	12 000
Forbundstinget	3 146	5 000	5 000	5 000
Medaljer og gaver	11 510	10 000	10 000	10 000
Trykking Tidsskrift inkl.porto	201 500	215 000	193 500	193 500
Andre driftskostnader	35 687	40 000	40 000	40 000
Diverse kostnader	2 863	3 000	3 000	3 000
Sum kostnader	355 130	395 000	373 500	373 500
Overskudd/-underskudd	34 648	7 000	18 808	- 500

Budsjett for 2012 står på side 32

Kontingent 2014:

Senior kr 475 Junior kr 320 Fam. kr 195 Fam.pk. kr 1060

Abonnement /direkte kr 550

Innkomne forslag - SAK 1:

Til Forbundstinget 2013

Oslo og Akershus Kaninavlforening
ønsker å få behandlet følgende forslag:

Forslag vedr. tillegg til nasjonale bestemmelser i Nordisk Kaninstandard for LUU:

**«På LUU kan alle dyr delta og konkurrere i kl B
som er født i det samme år som LUU avholdes»**

Begrunnelse:

LUU markerer starten på utstillingssesongen der oppdretterne viser frem de dyr som er født i inneværende år. Men siden det kun er mulig å delta i kl B med dyr som etter standarden er benevnt som ungdyr i visse aldersklasser, blir dermed en del dyr utelukket fra å kunne delta i hovedklassen på LUU. For at flest mulig skal kunne delta, foreslår vi derfor å tillate at alle dyr født det året som LUU avholdes, også kan delta på LUU i kl B. Dette vil både eliminere muligheten for juks med alderen, det vil øke oppslutningen om LUU, og det vil gjøre det mulig for de som har startet avlssesongen umiddelbart etter LU, og kunne delta med flere av de dyr som de måtte ønske.

Med hilsen for
Oslo og Akershus Kaninavlforening
Pål-E. Iversen

NKFs styre har følgende innstilling:

Forslaget legges fram for Forbundstinget. NKFs styre, enstemmig, støtter ikke forslaget - fordi: LUU fortsatt bør sette ungdyra i fokus.

Definisjon av ungdyr: Som disse er beskrevet i Nordisk Kaninstandard.

Forslag om endringer av grenser mellom ungdyr/voksne må rettes til, og vurderes av Nordisk Standardkomité (se også høringsuttalelser neste side)

Letohallen, 12.01.2013

Høringsuttalelse:

Standardutvalget har fått seg forelagt innsendt forslag til Forbundstinget fra Oslo & Akershus vedr. tillegg til nasjonale bestemmelser i Nordisk Kaninstandard for LUU: «På LUU kan alle dyr delta og konkurrere i kl B som er født i det samme år som LUU avholdes»

Begrunnelse; LUU markerer starten på utstillingssesongen der oppdretterne viser frem de dyr som er født i inneværende år. Men siden det kun er mulig å delta i kl B med dyr som etter standarden er benevnt som ungdyr i visse aldersklasser, blir dermed en del dyr utelukket fra å kunne delta i hovedklassen på LUU. For at flest mulig skal kunne delta, foreslår vi derfor å tillate at alle dyr født det året som LUU avholdes, også kan delta på LUU i kl B. Dette vil både eliminere muligheten for juks med alderen, det vil øke oppslutningen om LUU, og det vil gjøre det mulig for de som har startet avlssesongen umiddelbart etter LU, og kunne delta med flere av de dyr som de måtte ønske.

Standardutvalget har drøftet forslaget og vi har følgende innstilling:

Argumentene med at det ikke blir mulig å jukse med alderen og at flere dyr kan delta, tror vi ikke vil påvirke våre fremtidige LUU'er.

De siste årene har ikke LUU vært starten på utstillingssesongen – den har vært arrangert i november og da er mer enn halve høstsesongen over.

Vi kan IKKE anbefale forslaget.

Skien, 27.12.2012

På vegne av Standardkomiteen, Svein Clausen, Leder

Høringsuttalelse.

Sportsutvalget har fått seg forelagt forslag innsendt av Oslo og Akershus Kaninavlsforening vedr. tillegg til nasjonale bestemmelser i Nordisk Kaninstandard for LUU/NM: «På LUU/NM kan alle kaniner delta og konkurrere i Kl B som er født i det samme år som LUU/NM avholdes».

Sportsutvalget i NKF har drøftet saken og flertallet i utvalget kan ikke støtte en slik endring.

Vi mener dagens praksis er bra.

Det er en enkel sak både for oppdrettere og dommere og forholde seg til nåværende praksis.

At det blir flere dyr som deltar og mulighetene for juks avtar har Sportsutvalget ingen tro på.

Sportsutvalget støtter ikke forslaget.

Hobøl, 28.12.2012, Sportsutvalget, Johnny Lyshaug, leder

Innkomne forslag - SAK 2:

Til Forbundstinget 2013

**Styret i Dommergruppen har gjennomgått lovverket som gjelder dommergruppa og ønsker å fremme følgende lov-
endringer til behandling på Forbundstinget i Tønsberg 2013:**

§ 14 første avsnitt tillegges årsmøtet å velge 2 representanter til standardkomiteen.

Begrunnelse: Dette har vært gjeldende praksis i mer enn 20 år.

§ 14 andre avsnitt ønskes presisert slikt at det utvilsomt er årsmøtet i dommergruppa som godkjenner årsmelding og regnskap.

§ 18 siste setning presiseres slik at kravet til å være dommer blir det samme som kravet til dommerelever.

Vi ønsker å kunne gi dispensasjon for en tidsavgrenset periode.

§ 19 foreslår vi justert slik at styret kan gjennomføre dommerkonferansene på en fornuftig måte med de resurser som til enhver tid foreligger.

§ 20 ønskes tillagt bestillingsfristen som står i standarden, slik at det blir samsvar mellom disse.

§ 20 ønskes også tillagt ny setning om at dommergruppen i spesielle tilfeller kan gi dispensasjon til å benytte utenlands overdommer.

§ 21 ny setning om at dommerautorisasjon kan inndras dersom kontingent ikke er betalt. I tillegg to små korrigeringer som skulle vært gjort samtidig som ordlyden i § 19 ble endret fra «årlig» til «minst hvert annet år» av økonomiske årsaker for en god stund siden.

NKFs styre har følgende innstilling:

Forslaget legges fram for Forbundstinget.
NKFs styre, enstemmig, støtter forslaget.

Letohallen, 12.01.2013

§ 14. Dommergruppen - Organisasjon og arbeidsoppgaver:

De autoriserte dommerne skal være tilsluttet NKF. De danner dommergruppen som et faglig og administrativt ledd i NKFs virksomhet og vedtekter godkjennes av Forbundstinget. Gruppen ledes av et styre på tre medlemmer og velger i tillegg ett varamedlem og revisor. Formann velges for ett år. De øvrige styremedlemmer velges for to år, slik at en velges hvert år. NY SETNING: I tillegg velges 2 representanter til Nordisk standardkomite. Gruppens medlemmer betaler den kontingent som blir bestemt på gruppens årsmøte.

Gruppen sorterer drifts- og regnskapsmessig under NKF. Årsmelding, prioritert arbeidsplan, revidert regnskap og budsjett godkjennes på dommergruppens årsmøte, og kopi sendes NKFs styre hvert år for godkjenning. Økonomien for gruppen søkes styrket/balansert gjennom utstillingsavgift og aktuelt tilskudd fra NKF.

Dommergruppens hovedoppgaver:

- 1) Administrere dommergruppen og å sikre en planmessig faglig ajourføring og utvikling for den enkelte dommer og dommerelev.
- 2) Utstillerne og dommernes interesser må søkes dekket på en effektiv måte, bl.a. gjennom innflytelse på Kaninstandard nasjonalt og internasjonalt, som et ledd for å nå NKFs felles mål: Livskraftige kvalitetsdyr i de forskjellige raser.
- 3) Sikre en best mulig arbeidsordning for dommerne under utførelse av dommergjerningen.
- 4) Avgi aktuelle uttalelser, besvare spørsmål, utarbeide forslag og innstillinger vedrørende saker som forelegges fra NKFs øvrige utvalg, eller som gruppen selv tar initiativ til.

§ 15. Opptagelse av dommerelever

Søknad om å bli opptatt som elev sendes til dommergruppens styre, gjennom den forening/lag vedkommende er medlem av, hvis mulig fylkeslaget, som gir sin uttalelse til dommergruppen, som tar den endelige avgjørelse. Søknaden skal inneholde opplysninger om hvor lenge vedkommende har vært kaninoppdretter, hvilke raser det har vært arbeidet med, samt om utstillingsvirksomheten. Det forlanges en bred oppdrettererfaring på minst 5

år. For å kunne søke opptagelse som elev, må det legges fram legeattest for god fargesans og søker må være fylt 18 år. Som elev må en være aktiv

kaninoppdretter, men i spesielle tilfeller kan det her gis dispensasjon. Søker, eller et medlem i dommergruppens styre, kan anke eventuelle avgjørelser til NKFs styre.

§ 16. Dommerelevens læretid

Dommergruppen setter opp en opplæringsplan, i samarbeid med eleven, frem til dommerprøve skal avlegges. Ordinær læretid settes til minimum to år. Enhver dommer har ansvar for dekkende opplæring av dommerelever etter oppdrag fra gruppen. Eleven innkalles for å delta i bedømmelser av flest mulig raser som utstilles. Eleven gis anledning til å foreta selvstendig bedømmelse av ca 10 dyr, som tas ut ved den enkelte utstilling, uten at eleven kjenner dommerens bedømmelseskort på forhånd. Elevens bedømmelseskort, sammen med kopi av vedkommende dommers bedømmelse, innsendes til dommergruppen like etter utstillingen (overdommer eller utstillingskomite påser at dette følges). Elever har rett til samme bespisning som dommerne.

Dersom en elev uten gyldig grunn unnlater å møte på flere enn to utstillinger som denne er utkalt til, eller at medlemskapet er utgått, opphører status som elev. Dommerelevene har anledning til å delta i gruppens årsmøte og konferanser med tale- og forslagsrett, men ikke stemmerett.

§ 17. Dommerprøve /autorisasjon

Elev som ønsker å avlegge dommerprøve for autorisasjon, sender denne skriftlig søknad til dommergruppens styre, tre måneder før prøve ønskes avlagt. Styret i dommergruppen treffer avgjørelse i saken. Vedkommende søker eller et

medlem i dommergruppens styre, kan anke avgjørelsen til NKFs styre. Dommerprøver avlegges ved Landsutstilling for voksne dyr. Dommergruppen kan gi dispensasjon, slik at prøven kan avlegges ved en større fylkesutstilling. Dommergruppen har ansvaret for gjennomføring av prøven, som består av en selvstendig bedømmelse av 20 dyr. Dyrene velges ut av dommergruppen på utstillingen, og elev skal ikke på forhånd kjenne til bedømmelsen.

Dommergruppens styre tar stilling til de avgitte bedømmelsesresultat fra eleven, sett i forhold til de autoriserte dommerne, og avgir begrunnet innstilling til NKFs styre om autorisasjon, eller om ny prøve må avlegges etter forlenget læretid. De aktuelle bedømmelseskort følger som vedlegg til innstillingen, som skal avgis snarest etter gjennomført prøve. NKFs styre tar endelig avgjørelse i saken snarest, og dersom prøven godkjennes, utstedes autorisasjonsbevis.

§ 18. Dommernes arbeid

Dommergruppen og utstillingsarrangør har som arbeidsoppgave å legge forholdene best mulig til rette for dommerens arbeid. Dommeren skal følge gjeldende Kaninstandards bestemmelser ved bedømmelsen, og så langt det er reelt, avklare de bedømte kaniner og produkters kvalitet punktvis og samlet, sett i forhold til de ideelle mål som er satt. Dersom det er klarlagt at en dommer avviker fra Kaninstandardens bestemmelser og mål, kan dommergruppen gi reprimande til vedkommende dommer. Gjentar forholdet seg, kan dommergruppen forlange dommeren å avlegge ny dommerprøve. Dommeren har anledning til å anke avgjørelsen inn til NKFs styre. Som dommer må en være aktiv kaninholder. SETT INN oppdretter, men dispensasjon kan gis SETT INN: for en tidsavgrenset periode etter skriftlig søknad til dommergruppen.

§ 19. Dommerkonferanser

Dommergruppens styre arrangerer minst hvert annet år dommerkonferanse for dommere og elever. Det skal foreligge godkjent forfall fra dommere og elever ved fravær. Det settes opp budsjett for konferansen, som må godkjennes av NKFs styre på forhånd, dersom det er nødvendig med tilskudd fra NKF. Konferansen behandler alle aktuelle og faglige spørsmål som vedrører dommergjerningen, for på best mulig måte gi en solid og lik bedømmelse og veiledning overfor oppdretterne. Som ledd i dette arbeid, bedømmer dommere og elever selvstendig eller inndelt i grupper, ca 10 de dyr av forskjellige raser og varianter SETT INN: som Dommergruppas styre bestemmer. Bedømmelsesresultatene gjennomgås kritisk etterpå, i tillit til at samtlige vil gjøre en positiv og målrettet innsats i dommergjerningen.

§ 20. Bestilling / valg av dommere

Forening/lag som skal arrangere utstilling, tilskriver dommergruppen om sitt dommerbehov til den oppsatte utstilling. SETT INN: Bestilling sendes helst 6 måneder før arrangementet. Arrangør kan foreslå et ønske om aktuelle dommere. Dommergruppen innkaller dommere til utstillingen, om mulig 3 måneder før den skal avholdes. Ved større utstillinger kan arrangør, i tillegg til norske dommere, også benytte seg av utenlandske dommere som bruker Nordisk Kaninstandard. Ønske om dette tilskrives dommergruppen, som foretar bestillingen.

Overdommer: Arrangør har anledning til selv å velge hvem som skal fungere som overdommer, ut fra de tildelte dommere, men denne skal være norsk. Overdommer eller eventuelt stedfortreder må være til disposisjon for utstillingsarrangøren de dagene utstillingen pågår: Se forøvrig Nordisk Kaninstandards regler vedr. overdommers arbeid. Dommergruppen skal i samarbeid med NKFs foreninger/lag som er utstillingsarrangører, forsøke å fordele dommergjerningen på best mulig måte, slik at alle dommere/ elever blir engasjert i arbeidsåret. Dette følger for å opprettholde en bred dommerkompetanse.

NY SETNING: Dommergruppen kan gi dispensasjon til å benytte utenlandsk overdommer i helt spesielle tilfeller.

§ 21. Opphør av dommerautorisasjon

Dersom en dommer etter innkallelse, uten gyldig grunn, unnlater å møte til en utstilling i løpet av et kalenderår, kan autorisasjonen inndras. NY SETNING: Dersom dommerens medlemskap i NKF ikke er betalt, kan autorisasjonen inndras.

Likeledes kan en autorisasjon inndras dersom en dommer to år SETT INN: ganger på rad ikke møter frem og deltar på SETT INN: hele dommergruppens årlige konferanse. Autorisasjon kan fås tilbake ved at ny dommerprøve avlegges.

Dagsorden, pkt. 11:

Fastsette tid og sted for fremtidige Landsutstillinger

- 1) Landsutstilling for ungdyr, LUU/NM-2013:**
Ingen søknader foreligger

- 2) Landsutstilling for voksne dyr, LU/NM-2014:**
Ingen søknader foreligger

- 3) Landsutstilling for ungdyr, LUU/NM-2014:**
Ingen søknader foreligger