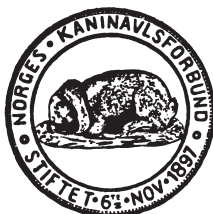




ÅRSMELDING og REGNSKAP 2009



*Norges
Kaninavl forbund*

FORBUNDSTINGET

Quality Hotel&Resort, Sarpsborg, 26. februar 2010

Påmelding til Forbundstinget,
som avholdes fredag 26. februar 2010,
Quality Hotel&Resort, Sarpsborg
Start: klokken 19.00.



I henhold til NKF's lover, §5, minner vi om: Tilsluttet forening/lag, kan være representert med én person for hver påbegynt 50. medlem. Fylkeslag, Spesiellklubber, Dommergruppe, kan være representert med én person. For at representant(e) også skal ha stemmerett under Forbundstinget, skal følgende dokumenter være innsendt: Årsmelding, regnskap og arbeidsplan.

Hvis dere ikke allerede har innsendt ovennevnte dokumenter, skal disse innsendes sammen med påmeldingen av representant(e), og må sendes slik at disse er ihende innen fredag 19.02.2010 til:

Bjørn Egeland, Frøyerv. 46, 4328 Sandnes

Dokumenter og påmelding av representant(er) kan også sendes på e-post: sekreter@kanin-nkf.net

Reiseutgifter til Forbundstinget: Egenandel kr 1.000 pr representant. Overskytende kan etter søknad til NKF, ved kasserer Ivar Østli, Nordre Ålsvei 334, 2750 Gran, fås refundert. Med søknaden innsendes dokumentasjon på reiseutgifter, men det forutsettes utregnet etter billigste reisealternativ. Overnatting refunderes ikke.

Vi må be om at ALLE representanter tar med seg det oversendte Tingdokumentet til Forbundstinget.

Påmelding fra: _____

Navn representant: _____

Navn representant: _____

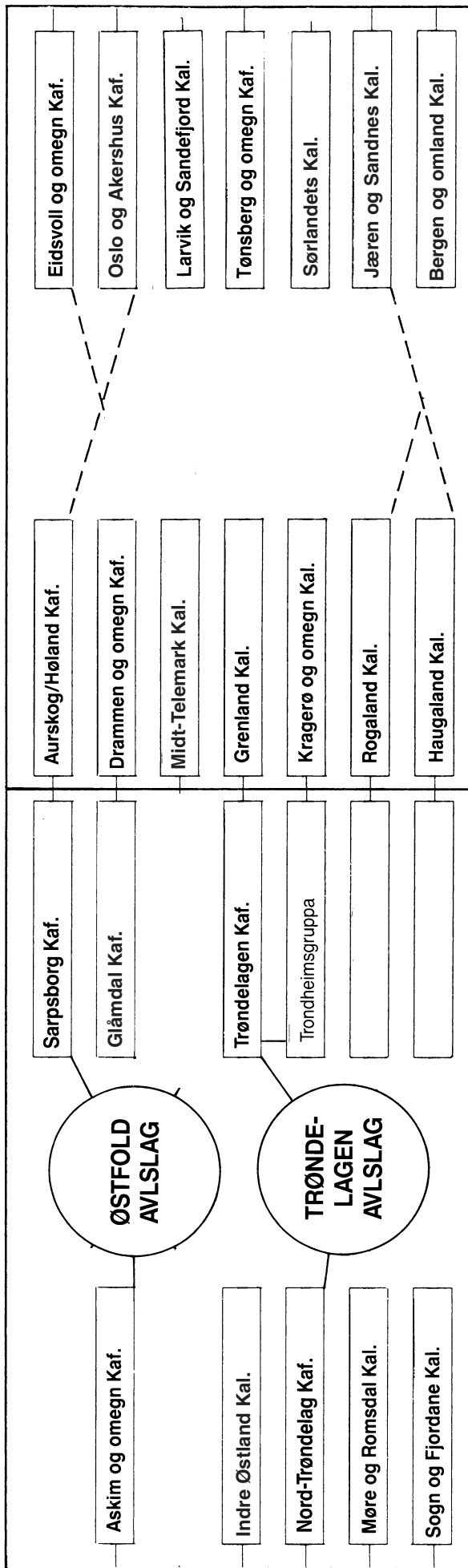
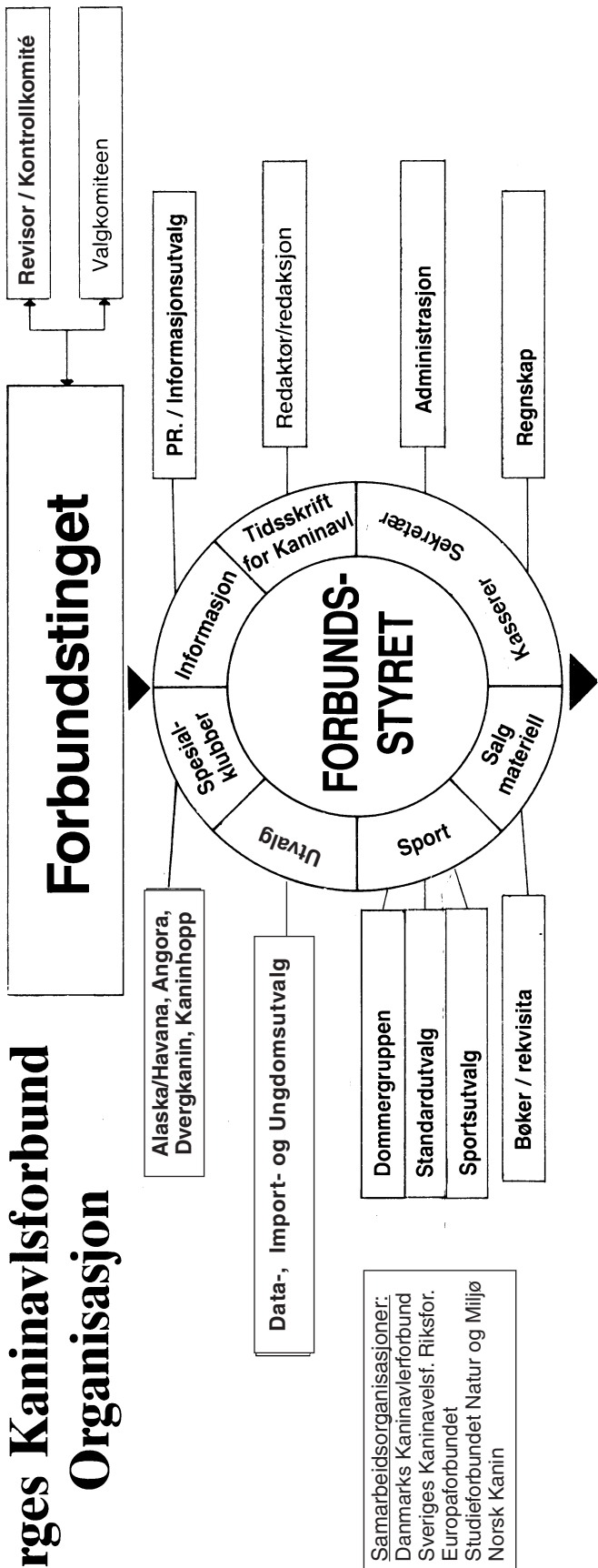
Navn representant: _____

underskrift for forening/lag/klubb/gruppe

INN H O L D

	side
Organisasjonsplan	4
Forretningsorden	5
Dagsorden	6
NKFs styre, utvalg, råd, grupper	7
NKFs æresmedlemmer	8
Styrets årsmelding for 2009	9
Styrets arbeidsplan for 2010/2011	14
Årsmelding fra Datautvalget	15
Årsmelding fra Importutvalget	16
Årsmelding fra PR- og infoutvalget	17
Årsmelding fra Sportsutvalget	18
Årsmelding fra Standardutvalget	19
Årsmelding fra Ungdomsutvalget	20
Årsmelding fra Stambokkontoret	21
Årsmelding fra redaktør/Tidsskrift for Kaninavl	22
Årsmelding NKFs Dommergruppe	23
Regnskap NKFs Dommergruppe	25
Årsmelding fra Alaska- og Havana-klubben	36
Årsmelding fra Norsk Angora	27
Årsmelding fra Dvergkaninklubben	29
Årsmelding fra Norges Kaninhoppforening	31
Årsrapport fra NKFs sekretær	33
Oversikt foreningenes medlemsantall	34
NKFs Resultatregnskap for 2009	35
Balanse pr 31.12.2009	36
Revisors beretning	37
Rapport fra Kontrollkomiteen	38
Styrets budsjettforslag 2011 / Kontingent 2011	39
Sak til behandling: Utlån/leie av utstillingsbur	40
Fremtidige landsutstillinger	41
Valgkomiteens innstilling	42

Norges Kaninavlsforbund Organisasjon



Forretningsorden

Gjelder ved alle Forbundsting

1: Forbundstingets forhandlinger er offentlige.

2: Konstituering:

- A) valg av møteleder/dirigent
- B) valg av 2 sekretærer (for føring av møteprotokoll)
- C) valg av 2 desisorer (til å underskrive protokoll)
- D) valg av tellekorps (til bruk ved stemmeavgivning)

3: Fastsette tid for pause.

4: Valg: Alle personvalg foregår skriftlig, dersom flere enn ett forslag (hvis ikke annet kreves) og alle velges enkeltvis. Alle valg skjer ved absolutt flertall, men ved likt stemmetall: trekning. Følgende valg skal gjennomføres:

- A) Leder, som velges for ett år.
- B) 2 styremedlemmer velges for 2 år (slik at 2 styremedlemmer hvert år er på valg).
- C) Etter forslag på, blant de fire styremedlemmer, velges nestleder for ett år.
- D) 3 varamedlemmer velges for ett år.
- E) Revisor med varamedlem velges for ett år.
- F) Kontrollkomité, 3 personer velges for ett år.
- G) Valgkomité, 3 personer velges for to år (én eller to er hvert år på valg).

5: Alle ordinære vedtak skjer ved simpelt flertall
(ved likt stemmetall er møteleders stemme avgjørende).

6. Lovendringer og endringer av tidligere fattede vedtak, krever 2/3 flertall for å kunne vedtas.

7: I protokollen innføres forslagene og avstemming, de fattede beslutninger, navn på de personer som hadde ordet og hva de sa og mente.

Forbundstinget kan vedta begrenset taletid og sette strek ved behandling av saker.

Dagsorden til Forbundsstinget,

Quality Hotel&Resort, Sarpsborg, fredag 26. februar 2010:

1: Åpning ved leder

2: Opprop og godkjenning av fullmakter

3: Erklæring av møtets gyldighet

4: Konstituering:

A) valg av møtedirigert

B) valg av 2 sekretærer (for føring av møteprotokoll)

C) valg av 2 desisorer (til å underskrive protokoll)

D) valg av tellekorps (til bruk ved stemmeavgivning)

5: Behandle styrets årsmelding, samt gjennomgå øvrige årsmeldinger

6: Regnskap

7: Revisors beretning

8: Kontrollkomiteens rapport

9: Budsjett / Kontingent

10: Innkomne saker til behandling

11: Fastsette tid og sted for fremtidige Landsutstillinger

12: Valg - i følge NKFs lovverk

13: Avslutning

Styret, utvalg, komiteer, råd og grupper i Norges Kaninavl forbund 2009:

STYRET:

Leder: Gullik Klepaker, Larvik & Sandefjord

Nestleder: Johnny Lyshaug, Askim

Styremedlemmer:

Odd Einar Lundervold, Haugaland

Rolf Ludvigsen, Larvik & Sandefjord

Anne Lise Tvedt, Møre & Romsdal

Varamedlemmer:

Geir Nordvik, Jæren&Sandnes,
Anita V. Wilmann, Tønsberg og Barbro Halvorsen, Trøndelagen

Kontrollkomite:

Harald Frorud, Askim,
Alf Gunnes, Trøndelagen og Arild Gundersen, Jæren&Sandnes.

Revisor:

Sturle Skeidsvoll, Bergen. Vararevisor: Bjarne Øygard, Møre&Romsdal.

Valgkomite:

Kent Rune Eriksen, Bjarne Øygard og Snorre Jakobsen.

Redaktør «Tidsskrift for Kaninavl»:

Bjørn Egeland, Rogaland.

Stambokfører:

Rolf Ludvigsen, Larvik&Sandefjord.

Datautvalg:

Rolf Ludvigsen, Larvik&Sandefjord,
Geir Nordvik, Jæren&Sandnes, Line Clausen, Grenland.

Importutvalg:

Kari Jørgenrud, Askim
Gullik Klepaker, Larvik&Sandefjord, Ivar Østli, Indre Østland.

PR-/Infoutvalg:

Bjørn Egeland, Rogaland, Odd Einar Lundervold, Haugaland
Anne Lise Tvedt, Møre&Romsdal, Annette Floen, Bergen.

Webmaster: June Årøe, Eidsvoll

Sportsutvalg:

Johnny Lyshaug, Askim, Anne Mette Klepaker, Larvik&Sandefjord,
Anne Brochs, Askim, Svein Clausen, Grenland.

Standardutvalg:

Svein Clausen, Grenland,
Thormod Saue, Drammen, Gullik Klepaker, Larvik & Sandefjord.

Ungdomsutvalg:

Anita V. Wilmann, Tønsberg, Kent Rune Eriksen, Sarpsborg,
Odd Einar Lundervold, Haugaland, Kristin Berg, Trøndelagen.

Dommergruppen:

Thormod Saue, Drammen, Svein Clausen, Grenland
Sigbjørn Thorvaldsen, Jæren&Sandnes.

Europaforbundet:

Svein Clausen, Grenland.

Administrasjon:

Kasserer: Ivar Østli. Sekretær: Bjørn Egeland.



Æresmedlemmer i Norges Kaninavlsforbund

pr 31. desember 2009

Retsius Haga, Rogaland
tildelt: 23.02.1985

Reidar Tjøstheim, Rogaland
tildelt: 26.02.1999

Jan Erik P. Baller, Sarpsborg
tildelt: 25.02.2000

Just Andersen, Tønsberg
tildelt: 24.02.2006

Carl Aage Sørensen, Danmark
tildelt: 24.02.2006

Rune Nilsson, Sverige
tildelt: 23.02.2007

Styrets årsmelding for 2009

FORBUNDSTINGET 2009

Norges Kaninavl forbunds Forbundsting 2009, ble avholdt på Jæren Hotel, Bryne, i forbindelse med Landsutstilling for voksne dyr/NM, 19.-22. februar.

Landsutstillingen/NM ble arrangert i Vigrestadhallen, som et samarbeid mellom de to lokale lagene Jæren & Sandnes KAL og Rogaland KAL.

Forbundstinget ble gjennomført fredag, 20. februar, fra kl 19 til 20.30.

På Forbundstinget møtte totalt 38 stemmeberettigede delegater, hvorav disse var representanter fra 17 foreninger/lag, ett fylkeslag, dommergruppen og 4 spesialklubber, samt 5 fra NKF's styre.

I tillegg var det også gjester fra inn- og utland.

For Forbundstinget var det ingen som hadde innsendt saker til behandling.

Den ordinære saksliste ble gjennomgått uten noen videre kommentarer.

STYREMØTER i NKF

I 2009 er det avholdt 3 styremøter:

1) Styremøte, fredag 2. januar, Drammen Travhall. Behandling av saker 1 til 14.

Til stede: Gullik Klepaker, Johnny Lyshaug, Rolf Ludvigsen, Anne Lise Tvedt, Geir Nordvik, Ivar Østli, Sturle Skeidsvoll og Bjørn Egeland

2) Styremøte, lørdag 21. februar, Jæren hotell, Bryne. Behandling av saker 15 til 20.

Til stede: Gullik Klepaker, Johnny Lyshaug, Rolf Ludvigsen, Anne Lise Tvedt, Odd Einar Lundervold, Geir Nordvik, Anita Wilmann, Barbro Halvorsen, Ivar Østli og Bjørn Egeland.

3) Styremøte, fredag 6. november, Tønsberg, Messehall A. Behandling av saker 21 til 29.

Til stede: Gullik Klepaker, Johnny Lyshaug, Rolf Ludvigsen, Anne Lise Tvedt, Odd Einar Lundervold, Geir Nordvik, Ivar Østli og Bjørn Egeland.

Referater fra alle styremøtene i 2009 har vært gjengitt i Tidsskriftet.

ADMINISTRASJON

Regnskapsførsel er utført av Ivar Østli.

Sekretærarbeidet er utført av Bjørn Egeland.

- Viser ellers til egen årsrapport fra sekretær og årsregnskap fra kasserer.

KONTINGENTSATSER

Kontingent for 2009 (foreningenes kontingentsatser inn til NKF) har vært følgende:

Senior kr 400 Junior kr 265 Fam. kr 135 Fam.pakke kr 805

Kontingenten justeres hvert år. Forbundstinget 2009 vedtok kontingenten for 2010 slik:

Senior kr 410 Junior kr 270 Fam. kr 140 Fam.pakke kr 830 Ab./dir. kr 475

REPRESENTASJON

NKF har blitt invitert og var representert på svensk og dansk Landsutstilling i 2009 ved Gullik Klepaker og Rolf Ludvigsen.

Vi har hatt besøk fra Danmark og Sverige under Landsutstilling og Forbundsting. Dommergruppen har representert og vært på oppdrag ved utstillingsarrangementer i Danmark, Finland og Sverige.

Svein Clausen representerte NKF under Europaforbundets møte i Belgia i mai.

Flere av våre lokale lag og foreninger har vært til stede på større og mindre messer og arrangementer landet rundt og disse fortjener en stor ros.

UTSTILLINGER

I utstillingssesongen 2009, er det utenom de to Landsutstillingene, arrangert 31 lokal- og fylkesutstillinger, samt 10 registreringsbedømmelser. Disse har forholdsvis jevn geografisk fordeling. Også utstillingsåret 2009 fremhever klart den positive trenden som startet i 2008, med økende interesse og mange dyr på utstillingene, flere utstillere, samt mange raser og varianter.

Konkurransen «Årets Utstiller» som ble igangsatt i 2008, har dermed også i 2009 hatt en positiv innvirkning. Årets utstiller 2009 ble Terje Engh/Solveig Moritsgård.

Flere foreninger har også egne grupper med kaninhoppere som er med på å utvide det sportslige under arrangementene. Det gis honnør til foreninger for godt gjennomførte og publikumsvennlige arrangement og utstillinger.

Samarbeid med andre organisasjoner er positivt.

Landsutstillingen/NM 2009, for voksne dyr

- ble som nevnt i innledningen, arrangert i Vigrestadhallen, som et samarbeid mellom Jæren & Sandnes KAL og Rogaland KAL, fra 19. til 22. februar.

Her var påmeldt 1229 kaniner i 41 raser, samt 17 produkter. Totalt deltok 140 utstillere fra 20 foreninger og over 70 hoppe-ekvipasjer. Av vandrepokaler ble det utdelt 9 fra NKF, 27 rasepokaler (2 ikke utdelt) + 1 for produkter og 1 for hopping.

Følgende personer kom på medaljeplasser:

1) Malin Lystvedt Berntsen, Oslo&Akershus, Tan svart 287 p.

2) Geir Hamre, Jæren&Sandnes, Hermelin hvit røddøyet 287 p.

3) Arild Gundersen, Jæren&Sandnes, Belgisk Hare viltrød 287 p.

Best in Show: Arild Gundersen, Jæren&Sandnes, Belgisk Hare viltrød 96,5 p.

Vinner klasse E: Arild Gundersen, Jæren&Sandnes, Belgisk Hare viltrød 477 p.

Vinner klasse K: Venche Frøland, Haugaland, Angoraprodukter 96 p.

Beste junior: Malin Lystvedt Berntsen, Oslo&Akershus, Tan svart 287 p.

NM hopp: Krokett bane elite: Thea Mei Yu. Høyde elite: Thea Mei Yu.

Krokett bane veteran: Annicken Valseth. Kombi: Ellen Elise Steinsvik.

Landsutstillingen/NM 2009, for ungdom

- ble arrangert 6. til 8. november av Tønsberg og omegn KAF, i Messehall A og var også en markering av foreningens 50 års-jubileum. Her var påmeldt 928 ungdom i 43 raser, 144 voksne dyr i klasse C og 2 produkter i klasse K. Det deltok 155 utstillere fra 20 foreninger og 42 hoppere med 114 ekvipasjer i kaninhopping.

Følgende personer kom på medaljeplasser:

1) Elina Jokinen/Tor Gillerholtmoen, Indre Østland, Zobel brun 287,5 p.

2) Johnny Lyshaug, Askim, Alaska 287 p.

3) Kai Tveten, Askim, Blå Wiener 286,5 p.

Best in Show: Elina Jokinen/Tor Gillerholtmoen, Indre Østland, Zobel brun 96 p.

Beste junior: Espen Klepaker, Larvik&Sandefjord, Belgisk Hare viltrød 285,5 p.

Vinner klasse C: Hilde Haakenstad, Glåmdal, Engelsk Shecke 95 p.

Vinner klasse K: Hilde Krogedal, Jæren&Sandnes, ullprodukter 95 p.

NM hopp: Lengde elite: Thea Mei Yu. Rett bane elite: Thea Mei Yu. Rett bane veteran: Linn Andresen. Kombi: Helene Vadum Wilmann.

Fremtidige Landsutstillinger

LU/NM for voksne dyr 2010 arrangeres i Mossehallen, 25.-28. februar.

Foreningene Askim KAF og Sarpsborg KAF er arrangører.

Foreninger oppfordres å søke om Landsutstillinger.

NKFs tilskudd til arrangører er kr 5,- pr katalognr.

Dommergruppen fritar avgiften på kr 5,- (for 1500 ktl.nr. - gjelder LU/NM).

HEDERSBEVISNINGER / PERSONALIA

I forbindelse med LU/NM-2009, ble følgende hedersbevisninger utdelt:

NKFs gull til Svein Clausen.

NKFs sølv til: Torunn Thorvaldsen, Jonny Hadland, Jan Holm, Odd Einar Lundervold, Geir Nordvik, Kjell Helge Jåtun og Kjell Jørgenrud.

NKFs nål med krans til: Johan Halsne, Arild Netland, Karl Meihack, Magnor Ølberg, Ivar Østli og Kaj Thaysen.

TIDSSKRIFTET

Medlemsbladet «Tidsskrift for Kaninavl» kom i 2009 ut med 10 enkeltnummer, alle på 32 sider og med fargetrykk. Bladet har variert innhold og er av meget god kvalitet, hvorav mange fargebilder som benyttes i hver utgivelse. Redaktør er Bjørn Egeland.

- Viser også til egen melding fra red./Tidsskriftet.

UTVALGENE

Innen NKF arbeides det (sammensatt av 2-4 personer) i følgende 6 utvalg:

1) Data, 2) Import, 3) PR/info, 4) Sport, 5) Standard og 6) Ungdomsutvalg.

- Viser her til egne meldinger fra utvalgene.

FORENINGER/LAG og MEDLEMSTALLET

Totalt er 21 lokalforeninger tilsluttet NKF.

Pr 31.12.2009 står NKF registrert med totalt 961 medlemmer.

- Viser ellers til årsrapport fra sekretær med medlemsoversikt.

Kurs, utstillinger og god planlegging av aktuelle program til medlemsmøter, temasamlinger, samt kaninhopping og profilering av våre produkter/husflid, må være områder vi må forsøke å få med for å gjøre kaninhobbyen interessant for alle.

SPESIALKLUBBER

NKF har 4 aktive spesialklubber: Norges Kaninhoppforening (NKHF), Norsk Angora, Alaska- og Havanaklubben og Dvergkaninklubben. Klubbene synliggjør seg på våre LU'er/NM med mesterskap, stands og egne premier/pokaler.

- Viser ellers til innkomne meldinger fra spesialklubbene.

DOMMERGRUPPEN

Dommergruppen er NKFs faglige ledd innen eksteriør og bedømmelse.

Gruppen består 11 autoriserte dommere og 5 elever.

- Viser ellers til egen melding og regnskap fra Dommergruppen.

STAMBOKKONTORET

Rolf Ludvigsen administrerer stambokkontoret og har ansvar for stambokføring.

- Viser ellers til egen melding fra stambokfører.

MATERIALSALGET

NKFs egne salgsvarer omfatter i hovedsak Nordisk Kaninstandard, merketenger/merkeutstyr, samt diverse skjema. Dagfinn Johansen er ansvarlig for materialsalget.

ØKONOMI

Gjennom året er regnskap fremlagt og gjennomgått av styret på styremøtene.

Videre er periodevis regnskap også utsendt elektronisk til styret.

Økonomistyringen oppfatter styret som betryggende.

Årets regnskap viser et underskudd på kroner 18.462,-.

IMPORTMULIGHETER

For å være mest mulig orientert omkring nye forskrifter og regler, er Importutvalget vårt ledd som tar opp regler og tolkninger med Mattilsynet. Til støtte i avlsarbeidet for oppdrettere innen kjemperaser og store raser, har styret bevilget kr 500 i tilskudd ved import. Vi vil understreke at: Ingen kaniner kan krysse norsk grense uten papirer. Alle kaniner som innføres skal ha formelle/lovlige dokumenter. Kaniner som er importert, har en karantenetid på minst 30 dager + 30 dagers hjemmekarantene før de kan konkurrere/utstilles med andre kaniner. Alle som går med tanker om import av kaniner må først gjøre en grundig undersøkelse, slik at dette foregår korrekt.

- Viser ellers til egen årsmelding fra Importutvalget.

KURS- og STUDIEARBEID

Studieforbundet Natur og Miljø, som NKF har stått tilknyttet siden 1992, er det i 2009 avholdt kun 4 kurs. Våre tilsluttede foreninger og lag må bli flinkere til å avholde aktuelle kurs. Her har dere mulighet for å få ekstra kroner inn i klubbkassen, ved å innmelde kurs som kan gjennomføres på medlemsmøtene og andre samlinger.

Alle foreninger oppfordres om å bruke de studieaktiviteter som vi har mulighet å ta gjennom Studieforbundet Natur og Miljø.

Vi vil anbefale foreningene om å gjennomføre kurs i Nordisk Kaninstandard, Kaninoppdrett, Burbygging, Organisasjonslære, Fargegenetikk og Utstillingsprogrammet.

NKF PÅ INTERNETT

NKF har hatt egen hjemmeside på internett siden 1998.

Web-ansvarlig er June Årøe. NKFs adresse er: www.kanin-nkf.net

Oppfordrer samtidig foreningene om å bli flinkere til å sende inn aktuelt stoff til vår internettside.

Flere av lokalforeningene har også egne internettsider, hvor noen av dem er meget bra, godt oppdatert og med gode utfyllende informasjoner og opplysninger. Hos andre igjen, er det dessverre dårlig med oppdateringer.

NOEN SLUTTORD

Vi er glad for alt positivt arbeid for kaninsaken i alle ledd i NKFs virksomhet gjennom hele året, og det har gitt oss god basis for fortsatt innsats og framgang på viktige områder. Det er inspirerende å se at unge som eldre har stor glede av kaninhold, samhold og samarbeid, i et godt og trivelig kaninmiljø.

Vi gir en stor honnør til foreldre/foresatte som engasjerer seg på de forskjellige plan.

Sandnes, 31. desember 2009 / Bergen, 9. januar 2010

Gullik Klepaker, leder / Johnny Lyshaug, nestleder / Anne Lise Tvedt, styremedlem

Rolf Ludvigsen, styremedlem / Odd Einar Lundervold, styremedlem / Bjørn Egeland, sekretær

Styrets arbeidsplan for 2010/2011:

Prioritere arbeidet med å ta vare på eksisterende medlemmer og verve nye medlemmer.

Opprettholde et godt informasjonsmateriell, samt drive aktiv informasjonsvirksomhet i samarbeid med lokalforeningene.

Oppfordre lag/foreninger til å gjennomføre kurs, f.eks. de kursmuligheter som vi har gjennom «Natur og Miljø».

Sørge for at NKFs økonomi holdes på et positivt og stabilt nivå.

Arbeide for at flest mulig kjøper og aktivt bruker Nordisk Kaninstandard.

Utgi 10 nummer av Tidsskrift for Kaninavl, med god kvalitet.

Være med å arbeide for at det blir arrangert landsutstillinger/ NM for voksne dyr med klassene: A, E, K og NM i hopping (krokett bane elite+veteran, og høyde elite) og kombi (figur). og for ungdyr med klassene: B, K, C1,0 og NM i hopping (rett bane elite+veteran og lengde elite) og kombi 1,1 (slalom).

Arbeide aktivt innen alle av NKFs utvalg med oppgaver som til enhver tid melder seg.

Arbeide med å bedre forholdene optimalt for oppdrettere og utstillere innen kjemperaser og store raser.

Samarbeide med organisasjoner/lag/foreninger som har sammenfallende interesser med NKF.

Videreføre og styrke det internasjonale samarbeidet.

Årsmelding 2009 fra Datautvalget

Utvalget har i 2009 bestått av :
Rolf Ludvigsen, Geir Nordvik og Line Clausen

Datautvalget har som tidligere utført en rekke viktige oppgaver som gjør det mulig å gjennomføre utstillinger på en ryddig måte. Det er en del support, som tas på telefon og e-post.

I forbindelse med nye utgaver av Microsoft programvare, har det blitt noe programmering. Dette ble raskt rettet opp og det er nå ingen kjente feil i programmet.

Det er fremdeles noen innspill fra våre brukere.

De viktigste endringer og nyheter har i år vært:

- Oppdatering av standardendringer.
- Funksjon for utskrift av elevkort. Det vil si at sekretariatet nå kan skrive ut tomt kort på kaniner som er bedømt, selv om poengene er lagt inn i programmet.
- Omprogrammering pga nye Microsoftprodukter. Overgangen til Vista og Office 2007 førte til at filpåmelding og klientprogrammet måtte omprogrammeres.

Filemail for å sende ut databaser, og for retur av databaser etter endt utstilling, har nå blitt rutine og fungerer veldig bra. Tidligere ble dette sendt vha. e-post, men dette ga oss etter hvert mange problemer pga. fulle e-postkasser, begrensninger på hvor store e-postmeldinger man kunne ta i mot, antivirusprogrammer som fjernet data osv.

Det understrekes at det er viktig at arrangørene tar back-up av databasefilen jevnlig mens man arrangerer en utstilling slik at ikke alle data forsvinner hvis en datafil eller datamaskin skulle gå i stykker. Stambok-kontoret har databasen lagret flere steder slik at ikke hovedstamboken skal gå tapt.

Larvik 01.01.2010 - Rolf Ludvigsen, leder

Årsrapport fra Importutvalget 2009

Importutvalget har bestått av
Kari Jørgenrud (leder), Gullik Klepaker og Ivar Østli.

Vi har siden januar 2009 hatt henvendelser via telefon, mail og per post fra totalt 14 forskjellige personer.

Dette har blant annet omhandlet:

- Import fra Sverige, Danmark, og Tyskland
- Mattilsynets skjemaer og regler
- Utfylling av Mattilsynets skjema "Innførsel av kanin"
- Søknader om importstøtte

I 2009 har vi jobbet mest med å lage klare retningslinjer for importstøtte av kjemperaser og store raser. Forslaget om nye regler ble lagt frem på NKF's styremøte i Tønsberg 6. november 2009. Retningslinjene ble godkjent (gjengitt i TK nr 9/09, side 17) og er nå som følger:

Økonomisk støtte ved import av kjemperaser og store raser:

- 1) Etter søknad gis det importstøtte til medlemmer innen NKF, for å stimulere til avl av raser og/eller fargevarianter innen kjemperaser og store raser med liten utbredelse.
- 2) Det utbetales maksimum støtte for 2 kaniner pr. medlem/pr. rase og/eller fargevariant. Importstøtte utbetales med kr 500,00 pr. kanin.
- 3) Søknad om importstøtte, vedlagt Mattilsynets godkjente importtillatelse, samt søkers begrunnelse for import, skal oversendes Importutvalget for forhåndsgodkjennelse av importstøtten, minimum 1 måned før import.
- 4) All import skal utføres i henhold til Mattilsynets gjeldene regler for import, dvs.: godkjent importsøknad, kvittering på kjøp og veterinærattest med utførselstillatelse skal oversendes Importutvalget før utbetaling av forhåndsgodkjent importstøtte.

Importutvalget behandlet to søknader før ovenstående regler ble godkjent:

- 1) Import av Fransk Vedder fra Danmark. Søkeren fikk avslag på grunnlag av at vedkommende pr. dato ikke var registrert som medlem.
 - 2) Import av Fransk Vedder fra Sverige. Søkeren ble støttet med kr 1000,-.
- I vurderingen av søknaden la vi stor vekt på at det var to avlsdyr av fargen chinchilla. All nødvendig dokumentasjon ble tilsendt Importutvalget pr brev.

Spydeberg, 04.01.2010

Kari Jørgenrud, leder

Årsmelding 2009 fra PR- og informasjonsutvalget

PR- og informasjonsutvalget har i 2009 bestått av:
Bjørn Egeland, leder,
Odd Einar Lundervold, Anne Lise Tvedt, June Årøe og Annette Floen

INFORMASJONS-STAND

Våre to store billedplakater/«roll-up-system» (i størrelse 85 cm bredde og 220 cm høyde), synliggjør NKF med en informativ stand. På begge våre to landsutstillinger, Vigrestadhallen i februar og Tønsberg i november, er det rigget til stand med billedplakatene montert opp som vårt «trekkplaster». Tidsskrifter og informasjonsbrosjyren, «KANINER - en levende hobby», har det gått unna på, både på landsutstillingene og på større arrangementer i regi av våre lokale foreninger.

NKF PÅ INTERNETT

NKFs hjemmeside er underlagt PR- og informasjonsutvalget. June Årøe har hatt webmaster-ansvaret for NKFs hjemmeside i hele 2009. Vi mener og oppfatter det slik at NKFs internettsider fungerer greit. Skal sidene inneholde god informasjon og være oppdatert, er en avhengig av at alle våre medlemmer sender inn aktuell informasjon og opplysninger.

BROSJYRER og PLAKATER

Av informasjonsbrosjyren, «KANINER - en levende hobby», er det ca 1000 stk på lager. Utstillingsplakater er det også en del av, men her vil jeg bemerke at etterspørselen fra foreningene har vært noe dårlig i den senere tid. Brosjyre som omhandler burbygging, eller «kaninens bolig», med burtegninger, beskrivelser og mål, samt bilder av forskjellige bur og staller, er tilgjengelig elektronisk (som PDF-fil) på NKFs internettside.

KURS

I TK har vi gjennom hele året oppfordret foreningene å avholde kurs, og det er flere kursplaner som kan gjennomføres med tilskuddsordning via «Natur og Miljø». Disse kurs er enkle å gjennomføre på medlemsmøtene og alle foreninger må bli bedre til å benytte seg av denne kurs- og tilskuddsordningen.

Sandnes, 31.12.2009 - Bjørn Egeland

Årsmelding for Sportsutvalget 2009

Sportsutvalget har bestått av:

Johnny Lyshaug, leder.

Anne Brochs, ansvarlig Championater

Anne Mette Klepaker, ansvarlig vandrepremier

Svein Clausen, medlem

Sportsutvalget har lagt ett travelt år bak seg.

Arbeid med konkurransen, Årets Utstiller, har tatt mye tid. Konkurransen ser fortsatt ut til å være populær. Konkurransen fører til flere dyr på utstillingene, medlemmene deltar på flere utstillinger og mange kjører fra en landsdel til en annen for å være med i konkurransen. Vi vil benytte anledningen til å gratulere Solveig Moritsgård og Terje Engh som Årets Utstillere 2009.

Vi er blitt forespurt om vi kunne starte opp en egen konkurranse for juniorene: Årets Juniorutstiller. Dette har vi bedt ungdomsutvalget se på og ta opp som sak på ungdomskonferansen.

Sportsutvalget går inn for å starte konkurransen: Årets Forening.

Denne konkurransen skal gå på LUU/NM og LU/NM i denne rekkefølgen.

Konkurransen går ut på at hver forening forhåndspåmelder 12 kaniner og 10 av disse teller i konkurransen. Det må være minst 5 raser av de 10 tellende kaninene. Uttak av slike lag kan føre til mer aktivitet rundt om i foreningene.

Søknad om Championater har ikke vært så stor i året som har gått, kun 16 stk er utsendt. Vi får håpe medlemmene ser verdien av å ha en Norsk Champion i stallen. Sportsutvalget har sett litt på om vi skulle forandre diplomene til Norsk Champion, en samlet konklusjon ble at vi bruker den Diplomen som vi har brukt. Videre er det gjort innkjøp av 50 sløyfer som blir gitt til de som får godkjente Norske Championater.

På siste LU/NM gikk 3 stk rasekrus til odel og eie. Det var til Fransk Vedder, Wiener og Hvit Land, og alle disse vil bli sett opp igjen.

Sportsutvalget takker for ett godt og sportslig år 2009, med flotte utstillinger, høy kvalitet på utstilte kaniner og flotte prestasjoner i hoppekonkuransene.

Vi håper på god oppslutning om vår nye konkurranse, Årets Forening, sesongen 2010/2011, samt konkurransen Årets Utstiller 2010.

Hobøl, 03.01.2010 - For sportsutvalget Johnny Lyshaug, leder

Årsmelding 2009 - Standardutvalget

Utvalget har hatt følgende sammensetning:

Svein Clausen, leder (oppnevnt av forbundsstyret)

Thormod Saue (valgt av årsmøtet i dommergruppa)

Gullik Klepaker (valgt av årsmøtet i dommergruppa)

I løpet av 2009 har vi hatt ett møte i den nordiske komiteen og i tillegg en del telefonkontakt både innen Norge og de øvrige land. Fra norsk side beklager vi at Sverige ikke sendte representanter til det nordiske møtet i februar. Finland, Danmark og Norge er heldigvis enige om å samarbeide videre - uansett hva som skjer i Sverige.

Alle endringer er gjennomgått og etter en nøye vurdering er de viktigste endringer trykket opp som særtrykk. Trykksakene kompletterer standarden og kan fås ved henvendelse til Dagfinn Johansen. Dommere og elever fikk disse utdelt under LUU i Tønsberg og skal nå ha ajourførte standarder.

Vi har også fått henvendelser fra utstillere med spørsmål som er besvart gjennom året.

Vi har foreslått for arrangørene av LU/NM at det settes av tid til ett seminar hvor alle medlemmer får anledning til å få kontrollere sin egen standard.

Nytt nordisk møte er nå berammet til 27. februar 2010 på LU/NM i Moss.

Skien, 28.12.09

for standardutvalget



Svein Clausen

Årsmelding 2009 fra Ungdomsutvalget

Ungdomsutvalget har bestått av: Anita Vadum Wilmann (leder),
Odd Einar Lundervold, Kent Rune Eriksen og Kristin Berg.

Ungdomsutvalget ble opprettet i 2007 som et organ for å ivareta alle juniorenes interesse innen kaninhold og for å styrke medlemmenes kaninkompetanse.

I løpet av året 2009 har Ungdomsutvalget fungert som et bindeledd mellom NKF og Norges Kaninhoppforening (NKHF).

Det har vært arrangert en Ungdomskonferanse i 2009, som ble avholdt under LU/NM for Rasekaniner og NM i Kaninhopping, 19.-22. februar i Vigrestadhallen på Jæren. Vel 40 tilhørere fikk presentert "Genetikk og fargelære" av Geir Nordvik. Et spennende tema som det godt kan bygges videre på i fremtiden. I tillegg er dette er fin mulighet for medlemmene til å utveksle erfaringer innen avl og oppdrett. Utvalget jobber for at vi kan få til en konferanse også under LU/NM-2010. Utfordringen er å finne tid og mulighet under et stramt utstillings- og hoppeprogram. Har allikevel stor tro på at vi skal få det til og håper på like stor oppslutning også denne gang.

Ungdomsutvalget har i 2009 jobbet for å synliggjøre juniorutstillerne bedre. Dette har ført til at juniorutstillere nå er merket som junior på alle resultatlister skrevet ut fra utstillingsprogrammet. Dette har tidligere bare vært synlig i katalogen og på listen over utstillere. Håper dette kan inspirere juniorer og arrangører. I tillegg er det innført en «ny utstillersklasse» Z, som gir utstillingsresultater kun for kombikaninene, beregnet for Kombiklassen (utstilling/hopping). Dette gjør det enklere å få beregnet totalresultatene både på lokalutstillinger og under LUU/LU/NM. Takk til Datautvalget ved Geir Nordvik som raskt programmerte dette i utstillingsprogrammet. Det ble prøvd ut under LUU/NM-2009 i Tønsberg med stort hell.

Utvalget har også vært involvert i noen saker der utøvere har deltatt på hopping/utstilling uten å være registrert medlem i NKF og dermed heller ikke i NKHF. Utvalget vil presisere at det er viktig at lokallag følger dette opp og gir rask tilbakemelding til NKF når nye medlemmer kommer til. NKHF har også jobbet iherdig med denne problemstillingen. Dette er en sak som også blir fulgt opp i fremtiden.

Takker for hjelp og innspill som har kommet i løpet av året. Er det noen som har tanker og ideer om hva som kan gjøres for ungdommene i Kanin-Norge, både hopping og utstilling, vennligst ta kontakt med oss i Ungdomsutvalget.

Tønsberg 05.01. 2010, for Ungdomsutvalget i NKF

Anita Vadum Wilmann

Årsmelding 2009 fra Stambokkontoret

Stambokkontoret har i 2009 (som i fjor) hatt færre bedømmelser å legge inn fordi alle utstillingsarrangører nå benytter dataprogrammet, mange også ved registreringsbedømmelser. I 2009 har jeg lagt inn kun 4 registreringsbedømmelser som jeg har fått tilsendt. Nesten 30.000 kaniner ligger nå inne i den elektroniske stamboken.

Totalt er det i 2009 bedømt 9472 katalognummer fordelt på 49 raser. Det har vært arrangert 33 utstillinger og 10 registreringsbedømmelser. Dette er en økning på 963 katalognummer, 1 utstilling og 2 registreringsbedømmelser fra forrige år. Tilbakemeldingen fra arrangørene er derimot ikke god nok i 2009. Ved årsskiftet manglet tilbakemelding fra 6 utstillinger, hvilket gjør statistikken mangelfull. Dette må bli bedre dersom stamboken skal opprettholde en god kvalitet.

Det er i 2009 utsendt 115 stamtavler, en økning med 46 fra 2008. Salg av stamtavler på LU var populært og resulterte i 37 solgte stamtavler.

Fra statistikken kan nevnes følgende gode utstillingsresultater i 2009:

Rase	94 p	94,5 p	95 p	95,5 p	96 p	96,5 p	97 p	Total
Angora	15	11	7	1	1		1	36
Tan	163	183	128	20	5	1		500
Belgisk Hare	96	66	50	16	4	1		233
Hermelin	217	173	137	19	7			553
Alaska	43	67	55	19	7			191
Blå Wiener	29	26	41	8	5			109
Perle Ekorn	78	81	78	16	3			256
Liten Havana	55	103	53	10	2			223
Zobel	16	33	26	6	2			83
Isabella	10	11	15	5	2			43
Liten Sølv	48	49	20	1	2			120
Dvergvedder	137	117	69	14	1			338
Dverghare	118	84	62	13	1			278
Liten Wiener	34	59	51	10	1			155
Belgisk Kjempe	34	19	15	1	1			70
Hvit Land	60	60	46	7				173
Thyringer	65	68	40	3				176
Stor Sølv	34	22	12	3				71
Fransk Vedder	33	18	13	1				65
Hollender	39	18	10	1				68
L. Tysk Vedder	13	17	10	1				41

Årsrapport 2009 - Tidsskrift for Kaninavl

REDAKTØR: Bjørn Egeland.

UTGIVELSER: NKFs medlemsblad, Tidsskrift for Kaninavl (TK), har i 2009 blitt utgitt med 10 enkeltnummer. Alle de 10 utgivelsene har vært på 32 sider.

INNHold:

I hovedsak har bladets innhold omfattet følgende:

- 1: Presentasjon/reportasjebesøk hos oppdrettere.
- 2: Diverse fagartikler.
- 3: Utstillingsreferater, med bred dekninger av våre landsutstillinger.
- 4: «En oppdretters dagbok» (gjesteskribent-sider).
- 5: Tekst og bilder fra spesialklubbene,
herav flere dekninger med resultater og bilder innen kaninhopp.

ARBEIDSPLAN for 2010:

Antall utgivelser for 2010 er i arbeidsplanen til NKFs styre, satt opp med 10 utgivelser. Bladets utforming og innhold fortsetter i samme «spor», det er ikke innkommet noen ønsker om endringer.

Redaktør har et stort ønske med mer innspill fra medlemmene.

Nok en gang etterlyses faglige innlegg og bilder fra alle kategorier innen vår medlemsmasse, som f.eks.: Produkter, Angora, oppdretter-erfaringer, bygging av bur/stall, hoppe- og treningstips, fôring og annet lignende.

TAKK for innsendte bidrag, bilder og annet:

Takk til de foreninger som er raske å sende inn referater fra aktiviteter og utstillinger. Takk til dere medlemmer som i 2009 har bidratt med artikler og bilder, samt alt av «smått og stort».

Til slutt en stor takk til de foreninger som kjøper annonseplass til utstillinger og annet.

Dessverre har det ikke lyktes å få på plass en «stor-sponsor-avtale» i 2009.

Sandnes, 31.12.2009 - Bjørn Egeland, redaktør

Norges Kaninavl forbunds Dommergruppe

Årsmelding fra 01.01.2009 til 31.12.2009

Styret har bestått av følgende:

Leder: Thormod Saue
 Kasserer: Sigbjørn Thorvaldsen
 Sekretær: Svein Clausen
 Varamann: Gullik Klepaker
 Revisor m/vara: Sturle Skeidsvoll - vara Reidar Tjøstheim

Det har i løpet av året blitt avholdt 33 utstillinger, i tillegg kommer noen registreringsbedømmelser. Det har blitt benyttet 130 dommeroppdrag for å betjene de avholdte utstillingene i Norge, hvorav 25 har blitt utført av kollegaer fra øvrige Norden.

Vi er idag 10 autoriserte kanindommere i Norge:

Dommer:	Norge:	Overd.:	Utlandet:	Totalt:	
Thormod Saue	14	10	5	19	
Reidar Tjøstheim	2			2	xx
Svein Clausen	10	3	3	13	
Svein Lundgren	8	1		8	xx
Sturle Skeidsvoll	7			7	xx
Gullik Klepaker	12	2	2	14	
Johnny Lyshaug	17	4	3	20	
Kjell Helge Jåtun	8	2		8	
Per Egil Hagen	8	4		8	
Roar Strand	10	2	1	11	xx
Sigbjørn Thorvaldsen	9	2	2	11	xx
	105	30	16	121	
Kjell Carnbrand	1			1	
Bo Paulsson	1			1	
Affe Hedlund	2			2	
Monika Jakobsson	4			4	
Stefan Fernlund	1			1	
Eva-Lena Løndahl	1			1	
Kenn-Henri Nilsson	1			1	
Louise Printzlow	1			1	
Eva Persson	1			1	
Tove Corneliusson	1			1	
Ove Vanting	2			2	
Erik Rasmussen	2			2	
Jens Jørgen Nørgaard	1			1	
Jan Mortensen	1			1	

Jørn Schmidt	2	2	
Benny Garly	2	2	
Per Søndergaard	1	1	
	25		
Bjørn Egeland	8	8	
Geir Nordvik	7	7	
Odd Einar Lundervold	8	8	
Tor Gillerholtmoen	11	11	xx
Snorre Jacobsen	8	8	xx
Jan Erik P. Baller	4	4	
Simon Christensen	1	1	

xx = ikke sendt inn

Dommerprøve:

Jan Erik Pettersen Baller avla dommerprøve 5. desember. Innstillingen fra styret er positiv og vi avventer Forbundsstyrets endelige godkjenning på sitt styremøte i januar.

Dommerelever:

Vi har nå 5 dommerelever som startet opplæringen 22. februar 2008. Det planlegges en egen konferanse for dommerelevne i 2010 hvis vi har økonomi til å gjennomføre.

Dommerkonferanse:

En vellykket minikonferanse ble arrangert i forbindelse med LUU i Tønsberg.

Styremøter:

Det har vært avholdt 2 styremøter i løpet av året.

Representasjon:

Thormod Saue har representert gruppen på Forbundstinget og på svensk og dansk dommerkonferanse. Thormod Saue og Gullik Klepaker representerer dommergruppen i standardkomiteen.

Annet:

Erik Arntzen har etter eget ønske sluttet som dommer.

Skien 28.12.2009

For styret i NKF's Dommergruppe



Svein Clausen, sekretær

Dommergruppens regnskap 2009

Inntekter		Utgifter	
Saldo overført 31.12.08	13.132,36	Dommerkonf. LU/ DK/gave	6.656,00
Utstillinger	32.158,00	Styremøte	1.565,00
Støtte fra Jæren&Sandnes	3.000,00	Konferanse Tønsberg	3.250,00
Stod på konto	0,90	Hotel/gave LUU-09	1.020,00
Renter 2009	6,00	Gebyr	29,00
		Porto	145,00
		Årsgebyr Visakort	275,00
Sum	48.297,26	Sum	12.940,00

Sum inntekter	35.164,90
Sum utgifter	12.940,00
Overskudd 2009	22.224,90

Balanse:

pr. 31.12.09 bank:	35.357,26	pr. 31.12.08	13.132,36
		overskudd 2009	22.224,90
Sum	35.357,26		35.357,26

Lura, 18.01.2010, Sigbjørn Thorvaldsen - Kasserer

Revisors rapport: Regnskap for Dommergruppen 2009

Regnskapet er gjennomgått og funnet i orden. Bankinnskudd og kasse stemmer med oppgitt i regnskap. Det har vært en del utfordringer med skifte av kasserer og overgang til nye konti. Jeg regner med at regnskapet for 2010 vil bli ført bedre. Dommergruppen har en del utestående beløp for dommeravgiften. Denne avgiften skal betales inn til dommergruppen på "frivillig" basis uten faktura. Dette skal alle som arrangerer en utstilling vite. Kassereren i lokallaget mottar en faktura fra NKF for dataavgiften. Denne betales, mens dommeravgiften forsinkes. Ofte stemmer heller ikke innbetalt beløp med antall katalognummer. For å forenkle innbetalinger etter en utstilling for den lokale kasserer, samt dommergruppens kasserer, foreslår jeg at det sendes ut en faktura for avgifter etter hver utstilling. Denne har to poster: Dommeravgift og Dataavgift. Forbunds-kassereren sender denne ut og en gang i måneden overfører han penger og bilag til dommergruppen. Dommergruppen vil fortsatt ha sin egen økonomi, men forvaltet på en økonomisk sikrere og enklere måte.

Bruvoll 17.01.2010 - Sturle Skeidvoll - Revisor

Årsmelding 2009 fra Alaska og Havana-klubben

Styret har i inneværende år bestått av:

Leder: Anne Mette Klepaker

Kasserer: Rolf Ludvigsen

Sekretær/redaktør: Anne Brochs

Styremedlem: Oddmund Veka

Årsmøtet i Bryne foregikk i rolige og verdige former. Årsmøtesakene ble gjennomgått uten alvorlige disputer. Det ser ut til at to raser i samme klubb, dyr i sort og brun smoking har vært en suksess. Rasene som klubben omfatter er fortsatt høyt oppe på premielistene. Begge raser er utstilt i omtrent samme antall som i fjor. Klubben har mange meget stabile oppdrettere, det lover godt for rasenes kvalitet også i fremtiden.

Vi er pr. 31.12.09 21 medlemmer – medlemstallet er dermed stigende (2008: 18).

Det er ikke holdt ordinære medlemsmøter eller styremøter men holdt kontakt gjennom utstillingssesongen, post og telefon.

Black Mail er kommet ut med 1 nummer av flott kvalitet, takk til redaktør Anne Brochs som har gjort en fremdragende jobb.

Medlemmene profilerer seg stadig med T-skjorter, collegegensere og jakker.

Klubben deler ut sine flotte sløyfer på LU/LUU. Disse gikk i 2009 til:

LU/DM Danmark:

Alaska: Affe Hedlund

Havana: Simon Christensen

LU/NM Norge:

Alaska: Johnny Lyshaug

Havana: Rolf Ludvigsen

LU Sverige: Alaska: Affe Hedlund

Havana: Ingela Larsson

LUU: Alaska: Johnny Lyshaug

Havana: Rolf Ludvigsen

Larvik 02.01.2010

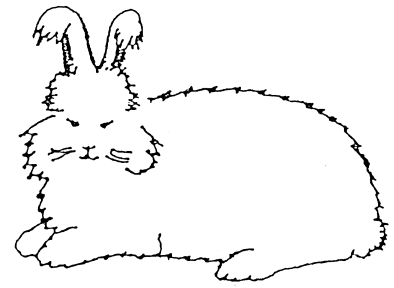
Anne Mette Klepaker, leder

Årsmelding vil bli lagt fram til godkjenning på årsmøtet.

Årsmelding 2009

Norsk Angora

Norsk Angora hadde ved årets slutt 35 medlemmer (hvorav 13 direkte og 22 under avlslag, samt 7 bladabonnenter). Dette er en nedgang på 10 medlemmer og 7 bladabonnenter.



NORSK ANGORA

Styret har bestått av:

Leder: Hilde Kroghedal

Nestleder: Kjersti Syverud

Kasserer: Betina Sandviken

Sekretær: Anette Isaksen

Styremedlem: Unni L. Brubakken

1.vara: Sigrid Aske, 2.vara: Kjell Birger Frøyland

Revisor: Marianne Silkebekken

Valgkomité: Anne Berit Grasbakken (leder) og Grethe Hansen

Mesteparten av styret, inkludert leder ble skiftet ut på årsmøtet slik at hovedparten har vært helt nye i styret. Det har vært 2 telefonstyremøter, men da dette er forholdsvis dyrt og linjene var dårlige, forsøker vi å kommunisere på mail. Dette viser seg å ikke være like optimalt for alle.

Redaktør for medlemsbladet Angoravennen, Kjersti Syverud har valgt å trekke seg, og i mangel på redaktør besluttet styret å avvikle bladet. Det er nå en person som har meldt sin interesse for redaktørjobben, så vi håper bladet fortsetter. Medlemsbladet er noe medlemmene setter pris på og ønsker å beholde.

Websiden har under webmaster Anne Berit Grasbakken fungert godt. Denne blir oppdatert jevnlig.

Styret har hatt stand med hjelp av medlemmene på LU og LUU, der det er vist produkter, klipping og spinning.

Anne Berit Grasbakken var representant på forbundstinget.

Årets sommersamling ble for andre gang holdt på Frya leir i Ringebru, og det ble holdt kurs i spinning, filting, plantefarging, gimping og hakking.

Neste års sommersamling er foreslått lagt til sør-østlandet, muligens i nærheten av Telespinn i juni.

Det har vært jobbet litt med å få til samarbeid med Telespinn for foredling av angoraull.

Klasse K fikk rekordstor deltakelse på LU/NM-2009 med 17 katalognummer.

Satinangora i rødgul, ble første gang vist på utstilling i Norge på LUU-09, og det er laget rasepresentasjon i samarbeid med TK.

Bente Torlands Angora ble historisk da den oppnådde 97 poeng på utstilling på Sørlandet i desember. Det er ellers også vist mange bra Angora dette året.

Sølvskje har blitt delt ut til:

LU/NM:

Beste hvite dyr: Kjell Birger Frøyland

Beste farga dyr: Bente S. Torland

Beste produkt: Venche Frøland

LUU/NM:

Beste hvite dyr: Bente Skjævestad Thorland

Beste farga dyr: Bente Skjævestad Thorland

Beste produkt: Hilde Krogedal

Arbeidsplan for Norsk Angora 2010:

Påse at vedtekter følges og fremme angoraavlen.

Dele ut sølvskjeer på LU og LUU.

Ha stand på LU og LUU med klipping + salg av produkter + oppfordre medlemmer til deltakelse i klasse K.

Delta på forbundsting.

Avholde årsmøte på LU/NM-2010 i Sarpsborg.

Opprettholde hjemmesida og oppdatere denne jevnlig med ny informasjon.

Avholde telefonstyremøter hvis behov, men forsøke å løse saker på mail (kan ha møter på LU, LUU og sommersamling).

Utgivelse av Angoravennen med 2 eller 3 utgaver.

Planlegge og avholde sommersamling/medlemsmøte som ønskes til juni 2010 i Telemark-området.

Anette Isaksen, Sekretær

Årsmeldingen legges fram til behandling på årsmøtet

Årsmelding 2009

Dvergkaninklubben



Styret og øvrige verv 2009:

Leder: Hilde Krogedal

Nestleder: Annette Floen

Sekretær: Svein Ødegård

Kass: Hilde Krogedal

St.medl.: Arild Netland

St.medl.: Grete Moskvil

Varamedl.: Thor Øyvind Larsen

Revisor: Monica Stangeland

Valgkomite: Solveig Moritsgård og Arvid Torjussen

Årsmøtet ble avholdt i Vigrestadhallen.

Styremøter: Styret har hatt kontakt via mail og telefon.

Medlemstallet stoppet på 80, som er en nedgang med 3 fra forrige år.
5 kaniner har søkt om championat.

På LUU delte vi for første gang ut juniorsløyfer, og dette vil vi fortsette med så lenge økonomien tilsier det.

Vandrepokalene for Dverghare hv.r.ø., Hermelin beste utstiller og Hermelin hv.r.ø. er vunnet til odell og eie og erstattes med nye.

Gratulerer til Geir Hamre som ble nr. 2 og T.Eng/S. Moritsgård som ble nr. 4 på LU/NM-09, og til Jarluf Lomeland som ble nr. 5 på LUU/NM-09.

Medlemskontingent var uendret i 2009.

Økonomi er fortsatt bra, men et lite underskudd for 2009 med 1.300, grunnet innkjøp av sløyfer for 2010, men har en kapital på ca kr 13.000,-.

Årets utstiller i NKF: Terje Engh/Solveig Moritsgård ble årets utstiller med Hermelin hv.r.ø. og Dvergvedder viltgrå.

Utmerkelser: 22 rase- og variantsløyfer ble utdelt under LU/NM-09 og 26 på LUU/NM-09 til DK's medlemmer.

I tillegg fikk alle juniorene blant dverggrasene egen sløyfe på LUU.

Vandrepokaler på LU pr. 2009:

totalt 17 stk. = 6 stk. i DV, 7 stk. i Herm, 3 for DH og 1 annet.

Rasepokal: Dvergvedder: T.Engh/ S. Moritsgård 286,5
variant: viltgrå T.Engh/ S. Moritsgård 286,5
hvit blåøyet: Marianne Wernersen 281 p
ensf. med slør: Silje Tellefsen 94 p
ensfargede: Silje Tellefsen 94 p
med tegning: Edvin Jacobsen 94 p
Rasepokal: Hermelin: Geir Hamre 287 p
variant: rødøyet Geir Hamre 287 p
viltfarget Arild Netland 285 p
zobel Sina Engelsvoll 94,5 p
hotot ingen utstiller
blå/svart/brun ingen utstiller
white: Arvid Torjussen 283,5 p
Rasepokal: Dverghare Svein Ødegård 283,5 p
variant: viltfarget Svein Ødegård 283,5 p
hvit. r.ø. Arian Ødegård 283 p
Kombipokal for hopperne Ellen Elise Steinsvik med Blue Keiko

Vandrepokaler LUU

Beste Dvergvedder T.Engh/ S.Moritsgård 1,2 283,5 p
Hermelin Jarluf Lomeland 2,1 286 p
Dverghare Svein Ødegård 3,0 282,5 p
Kombi: Helene V. Wilmann, Bogenlias Qelquefois "Que"

Arbeidsplan 2010:

Påse at vedtekter følges

Avholde årsmøtet under LU

Oppfølging og utdeling av vandrepokaler og sløyfer for :
BIR, BIM og BIV og til juniorer på LU/LUU

Stand under LU og LUU med info

Referat fra LU og LUU til TK

Opprettholde medlemsinfo gjennom TK

Opprettholde hjemmesida

Årsmelding legges frem til behandling på årsmøtet lørdag 27.02.2010 i Sarpsborg.

Klepp st. 02.01.10

For styret: leder Hilde Krogedal, sekretær Svein Ødegård

ÅRSMELDING 2009

Norges Kaninhoppforening



Årsmøtet 2009 valgte følgende styre, utvalg og komiteer:

Leder: Anica Johannesen
Nestleder: Annette Floen
Sekretær: Annicken Valseth
Kasserer: Anne Duvsethe
Styremedlem: Thea Mei Yu
Varamedlem: Carine Rodal Moe
Varamedlem: Grete Moskvil
Øvrige verv:
Webansvarlig: Sunniva Tusvik
Dommerutvalg: Anica Johannesen, Birgit Syversen og Anne Duvsethe
Materialforvalter: Fordelt innad i styret
Listeansvarlig: Anica Johannesen
Revisor: Ivar Østli (utnevnes av NKHF)
Valgkomitè: Tonje Søfteland, Hilde Torp og Kristin Bergan
Reglementscomitè: Annette Floen, Anita Wilmann og Hilde Torp.

Medlemsmassen og medlemsforeninger:

NKHF tar ikke inn medlemskontingent, noe som fungerer bra, da foreningen har en stabil og god økonomi.

Foreningen har ca. 400 medlemmer, fordelt på 25 hoppegrupper:

Østlandet: 10 klubber

Trøndelag: 8 klubber

Vestlandet: 7 klubber

Aktiviteten i de forskjellige klubbene er varierende.

Styremøter:

Det har ikke vært avholdt styremøte siden årsmøtet i Vigrestadhallen, 20. februar 2009. Styret har holdt kontakt gjennom forumet, mail og telefon.

Dommerkonferanse:

Det ble avholdt dommerkonferanse i forbindelse med Sommerleiren i juli 2009 i Sarpsborg. Oppmøtet var labert. Det var kun noen få aspiranter tilstede.

Dommerkonferansen ble derfor brukt til å avklare spørsmål aspirantene hadde.

Arr. hvor NKHF har vært involvert:

LU/NM-09 i Vigrestadhallen på Jæren i februar.

LUU/NM-09 i Tønsberg i november.

Sommerleiren 2009 i Sarpsborg i juli.

Styret har godkjent 16 søknader om nedsettelse til veteranklassen.
1 dommer har i 2009 blitt godkjent som opplæringsdommer.
1 ny klubb har blitt opprettet, Leksvik og Mosvik Hoppeklubb.

Reglementskomitè:

Det ble under årsmøtet i 2009 opprettet en reglementskomitè som skal gjennomgå reglementet, gjøre endringer og legge frem nytt forslag som skal prøves ut.

Foreningens hjemmeside:

Hjemmesiden blir holdt så oppdatert som mulig, og er fremdeles veldig oversiktlig og ryddig. Noe sen oppdatering en gang i blant, grunnet litt opptatt webansvarlig, men det viktigste blir holdt oppdatert. - Forumet er fremdeles i flittig bruk, og med flere, aktive moderatører holdes tonen god.

Økonomi:

Foreningen har en god økonomi. Inntekter foreningen har er fra hoppebøker og gårdsnavn.

Registreringssystem:

Hilde Torp har i løpet av høsten fått laget et registreringssystem som trer i kraft ved årsskiftet.

Styrets arbeidsplan for 2010:

Avholde årsmøte under LU/NM 26. februar 2010.

Hjelpe til ved avvikling av NM på LU i Mosshallen og NM/LUU (antageligvis i Drammen).

Påse at vedtektene blir fulgt.

Utdanne dommere og avholde dommerkurs

Veilede avslag ved oppstart av hoppeklubber.

Bistå i situasjoner hvor det oppstår konflikter.

Svare på henvendelser om kaninhold og kaninhopping.

Dele ut hedersbevisninger.

Ivareta alt som vedrører kaninhopping i NKF

og påse at kaninhopping har den plassen den fortjener i NKF.

Sørge for at hjemmesiden er oppdatert.

Sørge for at det blir avholdt sommerleir for kaninhopping.

Skape anledninger hvor kaninhopping blir synlig på TV/i pressen.

Styret i NKHF v/ Annicken Valseth

Årsmeldingen vil bli lagt fram på foreningens årsmøte

Årsrapport for 2009 fra NKFs sekretær

Registrering av medlemmer:

Størstedelen av arbeidet består av å legge inn alle NKFs medlemmer og ajourføre medlemsregisteret. Hver måned summeres alle innkomne medlemmer og så oversendes en liste over disse til kasserer som foretar utsendelse av faktura til hver enkel forening som har innmeldt medlemmene.

Til hver TK-utsendelse klargjøres registeret for utprinting av adresselapper.

For hver nyinnmeldt medlem blir det laget til en velkomstpakke og slike velkomst-pakker utsendes jevnlig hele året, 20 til 30 pakker hver måned.

Pakker også tidsskrifter som sendes foreningskassererne, slik at alle foreninger skal sitte inne med TK som kan benyttes til verving, eller for overlevering til medlemmer. Rask innrapportering fra forenings-kasserer av medlemmer som har betalt, er et sterkt ønske. Det er viktig at nye medlemmer kommer raskt inn i vårt medlemssystem.

I 2009 har det blitt brukt mye tid og arbeid på å sjekke opp i en del innmeldingslister til større arrangementer, dette gjelder både innen utstilling og hopping, da det viser seg at noen melder seg på arrangementer uten å ha gyldig medlemskap. Bruk av medlemsnummer har det derfor blitt strengere på, og dette vil fortsette, slik at vi kan få «bukt med problemet».

Styrearbeid:

Sekretær utarbeider saksliste til styremøtene i samarbeid med leder.

2009 ble egentlig et rolig år med hensyn til saker og styremøter.

Henvendelser:

En god del e-post-henvendelser har det blitt også i 2009. Hovedsakelig er dette fra enkelte medlemmer, hvor det går på spørsmål om råd og vink omkring kaninhold, utstillinger og diverse annet.

Utsendt og overlevert materiell til foreninger som ønsker brosjyrer og TK.

Utstillingsplakater og blanke bedømmelseskort er også utsendt.

En god del «ikke-medlemmer» kommer med spørsmål, og det handler for det meste om: Kjøp og salg, medlemskap, sykdommer, burtyper, bursystem, omplassering av kaniner, feriehjelp, samt mange andre spørsmål.

Litt statistikk og tall:

I 2008 ble vi totalt 1000 medlemmer, hvorav 240 var helt nye - og 136 av disse ble innmeldt i perioden 1.10.-31.12.-08.

For 2009 viser statistikken at vi ble totalt 961 medlemmer, hvorav 168 var helt nye - og 76 av disse ble innmeldt i perioden 1.10.-31.12.-09.

(viser ellers til foreningsoversikt på neste side)

Medlems-/ foreningsbarometer pr 31.12.2009

Forening	Totalt	Senior	Junior	Fam.
Sarpsborg	112	42	28	42
Jæren og Sandnes	103	45	36	22
Nord-Trøndelag	90	25	42	23
Tønsberg	59	19	31	9
Askim	57	31	14	12
Møre og Romsdal	56	25	12	19
Oslo og Akershus	53	25	23	5
Bergen	51	27	16	8
Trøndelagen	48	30	6	12
Haugaland	44	16	19	9
Drammen	42	26	9	7
Eidsvoll	40	19	14	7
Indre Østland	30	21	7	2
Glåmdal	30	7	21	2
Sørlandets	30	18	7	5
Sogn og Fjordane	23	8	10	5
Rogaland	21	16	3	2
Larvik og Sandefjord	20	15	1	4
Grenland	19	13	2	4
Norsk Angora	13	13		
Aurskog / Høland	13	8	3	2
Midt-Telemark	5	2	3	
Direkte medlemmer	2	2		
Sum	961	453	304	204
Utvekslingsblader	31			

Regnskap 2009 - Norges Kaninavl forbund

	2008 regnskap	2009 regnskap	2009 budsjett
Inntekter			
Medlemskontingent	254 715	253 050	290 000
Annonser i Tidsskrift	65 663	54 962	60 000
Materialsalg, overskudd	9 643	9 202	10 000
Bruk av utstillingsprogram	37 356	37 496	35 000
Andre inntekter	5 125	4 508	5 000
Renteinntekt	17 473	9 539	10 000
Sum Inntekter	389 975	368 757	410 000

Kostnader

Godtgjørelser (note 1)	45 000	45 000	45 000
Administrasjon	2 125	798	5 000
Forbundsstyret	35 143	44 578	40 000
Forbundstinget	15 412	18 154	15 000
Medaljer / Gaver	7 092	10 770	5 000
Trykking Tidsskrift inkludert porto	195 000	215 000	215 000
Avlsarbeid / Info (note 2)	42 668	49 504	50 000
Andre Kostnader	2 362	3 413	5 000
Sum Kostnader	344 802	387 218	380 000
Overskudd / -Underskudd	45 174	- 18 462	30 000

Note 1 Godtgjørelser

Redaktør	15 000	14 500	
Gjesteskribent / Fotograf	1 000	500	
Kasserer	15 000	15 000	
Sekretær	15 000	15 000	
Sum	45 000	45 000	45 000

Note 2 Avlsarbeid / Info

Importutvalget	450	1 000	
PR- og Infoutvalget, porto utsendelse materiell	915	499	
PR- og Infoutvalget, brosjyrer / plakater	5 325		
Ungdomsutvalget	316		
Standardutvalget		1 764	
Sportsutvalget		4 758	
Europaforbundet	874	7 503	
Tilskudd registreringsbedømmelser	2 315	2 025	
Nye rasepokaler / vandrepokaler	10 440		
Graving vandrepokaler	4 913	9 140	
Tilskudd til LU/NM + LUU/NM	17 120	11 615	
Trykking innleggsark til Standarden		11 200	
Sum avlsarbeid / info	42 668	49 504	50 000

Norges Kaninavl forbund

Balanse pr 31.12.2009

EIENDELER:

Innkjøpte varer for videresalg	45 933,94
Kundefordringer	19 198,00
Kundefordringer materialsalg	3 937,00
Bankinnskudd 5104.05.16763	12 765,60
Bankinnskudd 5104.71.04045 (høyrente)	389 822,84
Sum eiendeler	471 657,38

EGENKAPITAL:

Udisponert årsresultat	18 461,64
Annen egenkapital	- 463 986,02
Sum egenkapital	- 445 524,38

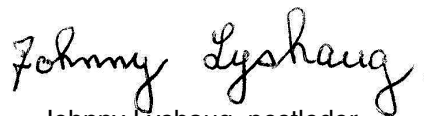
GJELD:

Leverandørgjeld	-1 825,00
Moss KAF (avsluttet 31.01.08)	- 24 308,00
Sum kortsiktig gjeld	- 26 133,00
Sum egenkapital og gjeld	- 471 657,38

Bergen, 09.01.2010



Gullik Klepaker, leder



Johnny Lyshaug, nestleder



Anne Lise Tvedt, styremedlem



Rolf Ludvigsen, styremedlem



Ivar Østli, kasserer

Odd Einar Lundervold, styremedlem

Revisors beretning 2009

Regnskap for NKF 2009:

Regnskapet er gjennomgått og funnet i orden.

Føring av regnskapet er gjort etter god regnskapsskikk.
Bankinnskudd og kasse stemmer med oppgitt i regnskap.

Kasserer skal ha ros for å ha inndrevet oppsamlete fordringer i regnskapsåret. Etter avtale er kassebeholdningen på et minimum og pengene overført til høyrentekonto. Dessverre har rentesatsen falt som forutsatt i 2008. Den vil stige noe i 2010 og gi forbundet noe ekstra inntekter.

Økonomisk har NKF per dags dato en sunn økonomi.

Budsjett og reelt regnskap for 2008 avviker økonomisk noe. Forbundet har et lite underskudd i 2009. En del av dette underskuddet er ekstraordinære utgifter med trykking av tillegg til Standarden i 2009. Videre har vi mistet baksideannonsen i Tidsskriftet.

Ekstraordinære høye utgifter for gravering av rasepokaler i 2009 påvirker også regnskapet negativt.

Forbundet er derfor avhengige å opprettholde høy aktivitet både med antall medlemmer og stimulere til høy aktivitet på utstillingsfronten for å opprettholde god inntjening.

Ut i fra budsjettet for 2010 og 2011 kan det se ut til at underskuddet vil fortsette også de to neste årene. For å styrke inntjeningen foreslår revisor at overgangsstønaden til registreringsbedømmelser tas vekk. Videre bør NKF vurdere å øke dataavgiften fra 4 kroner til 5 kroner per utstilte katalognummer.

Jeg anbefaler forbundstinget å godkjenne regnskapet for 2009 og budsjettet for 2010.

Bruvoll 17.01.10

Sturle Skeidsvoll
Revisor

Rapport 2009

- fra Kontrollkomiteen

Kontrollkomiteens medlemmer har fått tilsendt innkalling og referater fra forbundsstyrets møter. Det er også blitt oversendt regnskapsoversikt.

Det er avholdt 3 styremøter og styret har alltid vært fulltallig med møtende varamedlem. Arbeidsplanen og økonomisk oversikt har vært tema på de fleste møtene. Vi har også registrert at et styremøte ble avlyst.

Referat fra styremøtene har blitt trykt i TK slik at alle medlemmene kan holde seg oppdatert med styrets arbeid.

Forbundsstyret har gjennomført alle vedtak som ble vedtatt på siste forbundsting.

Tidsskriftet er blitt utgitt med 10 nummer i 2009, og tidsskriftet er fortsatt av god kvalitet og leses av medlemmene med stor interesse.

Mens medlemsmassen var stabil forrige år, er det registrert en nedgang i 2009 på ca. 40 medlemmer.

Regnskapet viser et underskudd på kr. 18.461,-.

Alle inntektsposter er lavere enn budsjettet bortsett fra bruk av utstillingsprogram. Det er lite overskridelser av budsjettet på utgiftsiden.

Kontrollkomiteen synes det er en bra tone i kanin-Norge og retter en stor honnør til styret og alle oppdrettere.

17.01.2010

Arild Gundersen

Alf Gunnes

Harald Frorud

Norges Kaninavlsforbund

- styrets forslag til budsjett for 2011

	2009 regnskap	2009 budsjett	2010 budsjett	2011 budsjett forslag
<u>Inntekter</u>				
Medlemskontingent	253 050	290 000	290 000	290 000
Annonser i Tidsskrift	54 962	60 000	70 000	70 000
Materialsalg, overskudd	9 202	10 000	10 000	10 000
Bruk av utstillingsprogram	37 496	35 000	40 000	40 000
Andre inntekter	4 508	5 000	5 000	5 000
Renteinntekt	9 539	10 000	10 000	10 000
Sum inntekter	368 757	410 000	425 000	425 000
<u>Kostnader</u>				
Godtgjørelser	45 000	45 000	60 000	60 000
Administrasjon	798	5 000	3 000	3 000
Forbundsstyret	44 578	40 000	47 000	47 000
Forbundstinget	18 154	15 000	17 000	17 000
Medaljer og gaver	10 770	5 000	10 000	10 000
Trykking Tidsskrift inkl.porto	215 000	215 000	215 000	215 000
Avlsarbeid / Info	49 504	50 000	50 000	50 000
Andre kostnader	3 413	5 000	3 000	3 000
Sum kostnader	387 218	380 000	405 000	405 000
Overskudd	-18 462	30 000	20 000	20 000

Kontingent 2011:

Senior kr 420

Junior kr 280

Fam. kr 150

Fam.pk. kr 870

Abonnement /direkte kr 490

Innkomne forslag - SAK 1:

Til Forbundstinget 2010

Forslag fra Askim og omegn KAF

Leiepris ved utlån av utstillingsbur

Bakgrunn for forslaget om å fastsatte en pris ved leie av utstillingsbur, er at de blir utsatt for skader og slitasje.

Forslaget er at alle arrangører som skal låne utstillingsbur, må betale en leie, og vi har forslag om at følgende leiepris innføres:

**Minstepris kr 300,- opp til 100 utstillingsburrom,
og eventuelt videre, utover de første 100:
kr 3,- pr burrom.**

Askim, 27.12.2009

Askim og omegn Kaninavlsforening, ved Jan Holm, sekretær

NKFs styre har følgende innstilling:

Forslaget legges fram for Forbundstinget,
men flertallet i styret støtter ikke forslaget.

Utlån/utleie av bur må være en sak
som de enkelte foreninger/arrangører selv gjør avtaler om.

Bergen, 09.01.2010

Dagsorden, pkt. 11:

Fastsette tid og sted for fremtidige Landsutstillinger

1) Landsutstilling for ungdyr, LUU/NM-2010:

Drammen og omegn KAF søker om å arrangere Landsutstilling for Ungdyr/NM og NM i kaninhopping, 5.-7. november 2010.

Sted: Flying team-hallen, Vikersund.

Hallstørrelse 60x30 m, samt det er egen avskilt stor kafeteria.

Overnatting: Tyrifjord hotell og LUU-middag lørdag kveld.

«Hoppe-overnatting»: Vikersund klubbhus.

2) Landsutstilling for voksne dyr, LU/NM-2011:

Arrangørene av LU/NM-2009, Jæren&Sandnes KAL og Rogaland KAL, søker om å arrangere Landsutstilling for voksne dyr/NM og NM i kaninhopping, 24.-27. februar 2011.

Sted: Vigrestadhallen

3) Landsutstilling for ungdyr, LUU/NM-2011:

Ingen søknader foreligger

4) Landsutstilling for voksne dyr, LU/NM-2012:

Ingen søknader foreligger

Valgkomiteens forslag/innstilling for Forbundstinget 2010:

Styret:

- 1) Leder: Gullik Klepaker, Larvik og Sandefjord - 1 år, gjenvalg
- 2) Styremedlem: Johnny Lyshaug, Askim - 2 år, gjenvalg
- 3) Styremedlem: Anne Lise Tvedt, Møre og Romsdal - 2 år, gjenvalg
styremedlem Rolf Ludvigsen, Larvik og Sandefjord, ett år igjen av perioden
styremedlem Odd Einar Lundervold, Haugaland, ett år igjen av perioden
- 4) Nestleder: Velges av Forbundstinget blant styremedlemmene

Varamedlemmer:

- 5) 1. varamedlem: Geir Nordvik, Jæren og Sandnes - 1 år, gjenvalg
- 6) 2. varamedlem: Kim Kofstad, Eidsvoll - 1 år, ny
- 7) 3. varamedlem: Barbro Halvorsen, Trøndelagen - 1 år, gjenvalg

Kontrollkomité:

- 8) Harald Frorud, Askim - 1 år, gjenvalg
- 9) Alf Gunnes, Trøndelagen - 1 år, gjenvalg
- 10) Arild Gundersen, Jæren og Sandnes - 1 år, gjenvalg

Revisor:

- 11) Sturle Skeidsvoll, Bergen - 1 år, gjenvalg
- 12) Vararevisor: Bjarne Øygard, Møre og Romsdal - 1 år, gjenvalg

Valgkomité:

- 13) Bjarne Øygard, Møre og Romsdal - ikke på valg
Snorre Jakobsen, Nord-trøndelag
Kent Rune Eriksen, Sarpsborg

Valgkomitéen har bestått av:
Bjarne Øygard, Snorre Jakobsen og Kent Rune Eriksen